



maître d'ouvrage
Ministère des transports

**Direction Régionale de l'Environnement, de
l'Aménagement et du Logement
Hauts-de-France**

maître d'oeuvre
Direction Interdépartementale des Routes Nord
Service d'Ingénierie Routière secteur Est

RN 2

Déviation de Vauciennes (60)

Travaux préparatoires,
Travaux de déboisement / débroussaillage, chaussée,
déconstruction de deux de maisons d'habitation

Dossier de Consultation des Entreprises

Bordereau 1

1.3- Cahier des Clauses Techniques Particulières (C.C.T.P)

1.3.1- Notice Respect de l'Environnement (NRE)

DIR Nord / SIR Est : Directeur de projet : R. BONHOMME
Chargé de projet : S. ANTONIO
Ensemblier : A. INANC

réf. DAO

échelle

Ind.	établi par:	date:	vérifié par:	date:	objet:
0	SIR Est	Janvier 2026			

Ind.	Date :	Objet :	Établi par :	Contrôlé par	Observation :
1A	11/12/25	Établissement du document			
1B	13/02/26	correction suite avis SEGED	S.ANTONIO	SEGED	

Sommaire

1 Description des travaux.....	6
2 Présentation des enjeux environnementaux et des principales exigences.....	7
2.1 Eaux superficielles et souterraines.....	7
2.1.1 Description de l'environnement.....	7
2.1.2 Les exigences en matière d'environnement.....	11
2.1.3 Informations sur la notation des offres : règlement de la consultation (RC) : Valeur environnementale des prestations.....	16
2.2 Milieux naturels et paysages / Patrimoine et Archéologie.....	18
2.2.1 Description de l'environnement.....	18
2.2.2 Les exigences en matière d'environnement.....	26
2.2.3 Informations sur la notation des offres du règlement de la consultation (RC) : Valeur environnementale des prestations.....	34
2.3 Milieux humain et Santé publique.....	35
2.3.1 Description de l'environnement.....	35
2.3.2 Les exigences réglementaires en matière d'environnement.....	35
2.4 Gestion des déchets – Document spécifique SOSED (Schéma d'Organisation et de Suivi de l'Organisation des Déchets).....	38
2.4.1 Description de l'environnement.....	40
2.4.2 Les exigences en matière d'environnement.....	40
2.4.3 Informations sur la notation des offres : règlement de la consultation (RC) : Valeur environnementale des prestations.....	42
3 Engagements des partenaires.....	43
3.1 Engagements du Maître d'Ouvrage.....	43
3.2 Engagements du Maître d'œuvre.....	43
3.3 Engagements de l'entreprise	43
4 Démarche Assurance Environnementale en phase travaux.....	45
4.1 Mode opératoire.....	45
4.2 Élaboration et contenu du SOPRE.....	45
4.3 Élaboration du PRE.....	48
4.3.1 Dispositions générales.....	48
4.3.2 Outils de suivi du PRE pendant la phase travaux.....	48
5 Fiches de suivi de la Démarche Assurance Environnementale.....	51

Préambule

La rédaction séparée de ce document a pour but de rassembler les éléments essentiels à l'établissement, au suivi ainsi qu'au contrôle des aspects environnementaux au cours de l'exécution des travaux, objet du présent marché, et s'inscrit dans une **Démarche Assurance Environnementale en phase Travaux**.

Il récapitule l'ensemble des éléments nécessaires aux entreprises, pour la compréhension des demandes et exigences environnementales spécifiques à la phase travaux.

L'intégration des enjeux environnementaux dans l'élaboration du projet, objet du présent marché, a été prise en compte par le maître d'ouvrage dans :

- Le dossier DUP
- Le dossier engagements de l'État :
 - Le dossier incidences NATURA 2000 ;
 - Le dossier de dérogation aux espèces protégées ;
 - Le dossier Loi sur l'Eau ;
 - L'arrêté inter-préfectoral du 07 juin 2024 portant dérogation aux interdictions d'altération ou de dégradation de sites de reproduction et / ou aires de repos d'espèces animales protégées.

Ils ont eu pour but de préciser les objectifs généraux en matière d'intégration du projet dans l'environnement. Intégrés dans la conception du projet, ces objectifs doivent être respectés pendant la phase travaux. C'est l'objet des prescriptions qui suivent.

L'objectif de la **démarche Assurance Environnementale en phase Travaux** est :

- d'une part de **réduire le plus possible les diverses nuisances engendrées par les chantiers** ;
- d'autre part, de **préserver l'équilibre écologique et les ressources naturelles**.

Le maître d'œuvre s'assurera du respect des prescriptions techniques, regroupées dans la présente Notice de Respect de l'Environnement (NRE), par l'entreprise.

Ce document définit les prescriptions environnementales liées au chantier que les entreprises doivent respecter.

Les aspects environnementaux traités sont :

- Les eaux superficielles et souterraines ;
- Les milieux naturels et les paysages / le patrimoine et l'archéologie ;
- Les milieux humains et la santé publique ;
- La gestion des déchets.

L'entreprise doit répondre, ligne par ligne, au bordereau des prix unitaires (BPU) et au détail estimatif (DE) en prenant en compte les données environnementales du chantier.

Afin de les préciser, elles sont reprises dans le présent document pour bien mettre en évidence les impératifs environnementaux ainsi que les textes en vigueur à respecter.

Selon le niveau de protection, il sera demandé à l'entreprise de détailler les solutions envisagées pour respecter les textes en vigueur et les impératifs environnementaux.

Ainsi, les objectifs environnementaux étant clairement détaillés dans la NRE et notamment concernant la gestion des déchets, l'entreprise pourra calculer au plus juste le coût induit et préciser clairement les hypothèses prises lors de l'étude.

L'entreprise établit ses prix en tenant compte des exigences environnementales décrites dans la NRE selon les modalités et hypothèses :

- Décrites dans le Schéma Organisationnel du Plan de Respect de l'Environnement (SOPRE) joint dans sa remise d'offre ;
- Précisées dans le Plan du Respect de l'Environnement (PRE) élaboré pendant la période de préparation.

L'attention de l'entrepreneur est attirée sur les textes réglementaires concernant la protection de l'environnement, notamment :

- le code de l'environnement et en particulier :
 - Livre II : Milieux physiques
 - Titre 1er : Eaux et milieux aquatiques et marins
 - Livre III : Espaces naturels
 - Titre III : Parcs et réserves
 - Titre IV : Sites
 - Titre V : Paysages
 - Livre IV : Patrimoine naturel
 - Titre 1er : Protection du patrimoine naturel
 - Livre V : Prévention des pollutions, des risques et des nuisances
 - Titre IV : Déchets
 - Titre VI : Prévention des risques naturels
 - Titre VII : Prévention des nuisances sonores.
- le code rural ;

- le code de la santé publique.

À la remise de son offre, l'entreprise répondra au travers de son SOPRE (dont le cadre proposé est détaillé dans le chapitre 4.2), aux exigences en matières d'environnements concernant :

- Les eaux superficielles et souterraines ;
- Les milieux naturels et paysages / Le patrimoine et l'archéologie ;
- Les milieux humain et la santé publique ;
- La gestion des déchets.

Elle précisera également sa démarche relative aux exigences en matières d'environnements Milieux humain et santé publique volet DÉCHETS au travers du document spécifique SOSED intégré au SOPRE.

Elle détaillera l'ensemble des éléments environnementaux dans le SOPRE et les synthétisera.

dans les fiches 1 et 2 détaillées en fin de document.

- 1) Plan de contrôle de l'entreprise – Application du PRE sur le chantier ;
- 2) La gestion et le traitement des déchets de chantier.

Une « Fiche MOE de suivi environnemental sur le chantier – application du PRE » permettra à la maîtrise d'œuvre de suivre la démarche environnementale au cours des travaux.

L'entreprise est informée qu'un **suivi écologique du chantier sera assuré par un ingénieur écologue, en appui à la maîtrise d'œuvre.**

Il aura notamment pour mission :

- appui à la maîtrise d'œuvre pour la sensibilisation des entreprises aux enjeux écologiques. Cette sensibilisation se fera dans le cadre de la formation/accueil général des entreprises ;
- localisation des zones sensibles du point de vue écologique, situées à proximité de la zone de chantier et à baliser ;
- analyse des plans et procédures spécifiques environnementales (notamment sur les mesures réglementaires) fournis par les entreprises en fonction des contraintes écologiques et appui à la maîtrise d'œuvre pour la validation des documents ;
- suivi des espèces végétales et animales sur le terrain. Ce suivi concernera l'ensemble des zones sensibles identifiées à proximité du chantier mais aussi directement au sein de l'emprise, travaux ;
- vérification régulière sur le terrain du bon état des installations mises en place pour la protection des milieux naturels (balisage notamment) et application des prescriptions sur la réalisation des différentes mesures.

L'entreprise est informée que les présents travaux ont fait l'objet d'un dossier de demande de Dérogation des Espèces Protégées (DEP) et d'un avis du Conseil National de la Protection de la Nature (CNP). Conformément

au dossier, différentes mesures environnementales sont à mettre en place. Les fiches spécifiques citées et présentées dans la présente NRE sont fournies en annexe du CCTP. Ceci permet à l'entreprise de prendre connaissance des fiches mesures et de chiffrer au mieux les prestations environnementales. Des prix spécifiques sont détaillés dans le Bordereau des Prix Unitaires (BPU).

1 Description des travaux

L'opération concerne l'aménagement de la RN 2, section Déviation de Vauciennes. Ce projet s'inscrit dans le cadre de la mise à 2 x 2 voies complète de la section A 104 – Soissons de la RN 2.

Il s'agit de travaux préparatoires à la Déviation de Vauciennes.

Les travaux compris dans le marché couvrent en particulier (liste non exhaustive) :

Aménagement de la RN2, en traversée de Vauciennes :

Démolition de deux habitations, une située au 3 routes RN2 (Commune de Coyolles) et 14 routes RN2 (Commune de Vauciennes) ;

L'entretien des emprises chantier (débroussaillage, abattage d'arbres) ;

Le balisage de zones sensibles ;

Création de plate-formes.

La présente notice du respect de l'environnement (NRE) ne concerne que les travaux relatifs à la création des pistes d'accès aux futures piles et culées de l'ouvrage de franchissement de la vallée de la rivière Automne.

Le Cahier des Clauses Techniques Particulières (CCTP) définit les spécifications des matériaux et produits, les prescriptions et conditions d'exécution des travaux.

La description des travaux, donnée à titre indicatif, se trouve à l'article 2 du chapitre 1 du CCTP.

Pour ce qui concerne la partie protection de l'environnement les travaux listés ci-dessous devront être réalisés conformément aux exigences réglementaires et complémentaires de la présente NRE (liste non exhaustive).

- Les installations de chantier ;
- Le balisage et la surveillance des zones sensibles conformément aux mesures Éviter Réduire Compenser (ERC) définies au dossier dérogation espèces protégées.
- Le déboisement, débroussaillage des surfaces et dessouchage, conformément aux mesures ERC.
- Les couches de forme et chaussées des pistes d'accès.

2 Présentation des enjeux environnementaux et des principales exigences

2.1 Eaux superficielles et souterraines

2.1.1 Description de l'environnement

2.1.1.1 Eaux superficielles

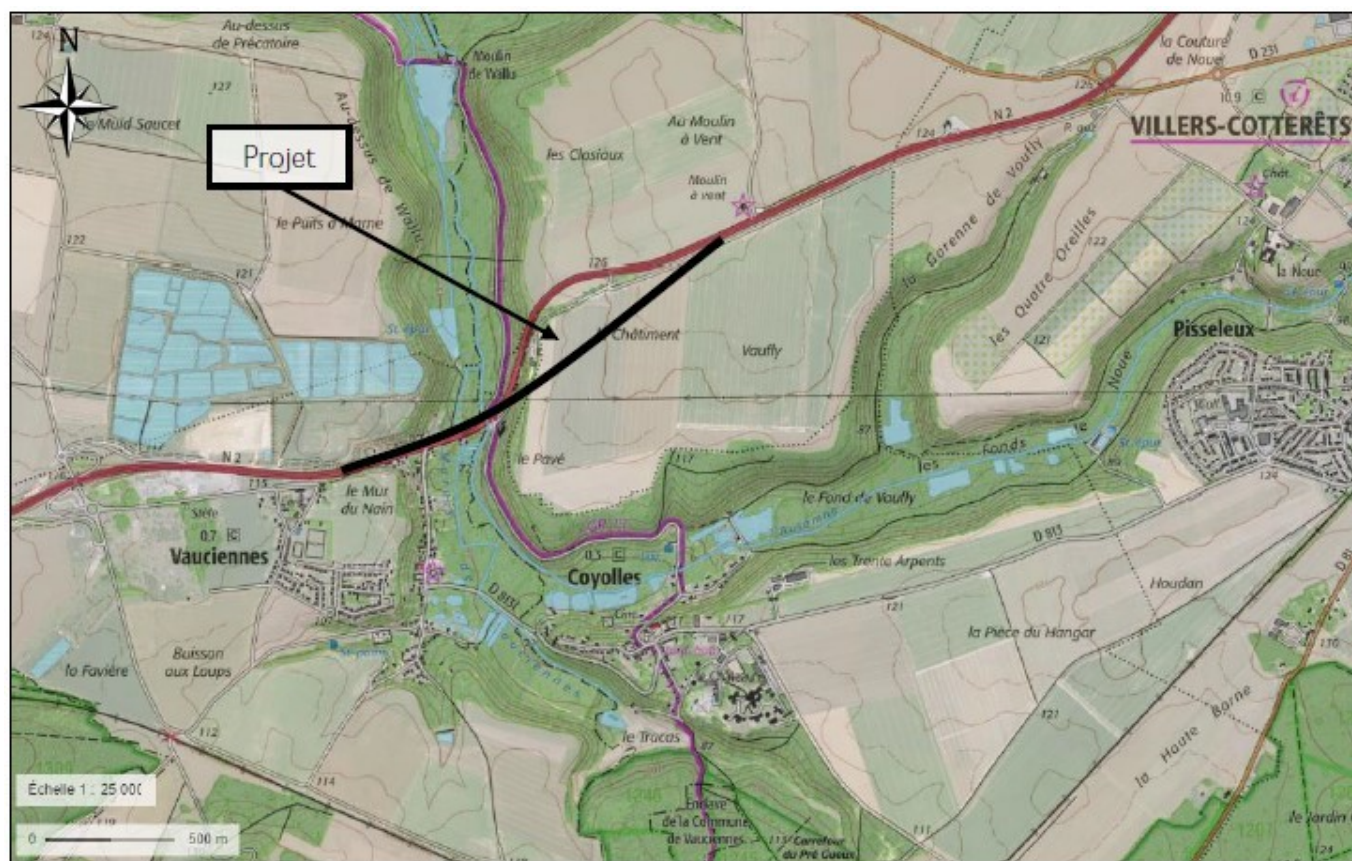
La rivière de « l'Automne » se situe à proximité des travaux. .

L'Automne est concernée par le Schéma Directeur d'Aménagement et de Gestion des Eaux (SDAGE) Seine-Normandie et le Schéma d'Aménagement et de Gestion de l'Eau (SAGE) du bassin de l'Automne.

L'ensemble du linéaire de l'Automne est classé en **première catégorie piscicole**, au sens de l'article L436-5 du code de l'Environnement : eaux dans lesquelles vivent principalement des poissons de type Salmonidés (Truite, Saumon, etc.), source SAGE de l'Automne, approuvé par arrêté préfectorale du 10 mars 2016.

L'activité de pêche est structurée par les Association Agréée pour la Pêche et la Protection du Milieu Aquatique (AAPPMA).

Les piles du viaduc et les pistes d'accès seront pour partie présentes dans le lit majeur du cours d'eau de l'Automne



Hydrographie du secteur du projet (Source DLE)

La vulnérabilité des eaux superficielles est forte.

2.1.1.2 Eaux souterraines

Le bassin versant de l'Automne mobilise essentiellement deux aquifères :

Ecocène du Valois

Sable de Cuise

Ces derniers sont jugés en bon état quantitatif (stock d'eau disponible important) (source SAGE Automne).

Les ouvrages de production d'eau potable les plus proches du projet sont situés sur les commune de Vauciennes et Vez.

Captage de Vauciennes : 800,00 mètres en amont du projet

Captage de Vez : 2,5 Km en aval du projet

Les périmètres de captage AEP ne concernent pas directement le projet.

La carte du positionnement des captages sera remise à l'entreprise en période de préparation.

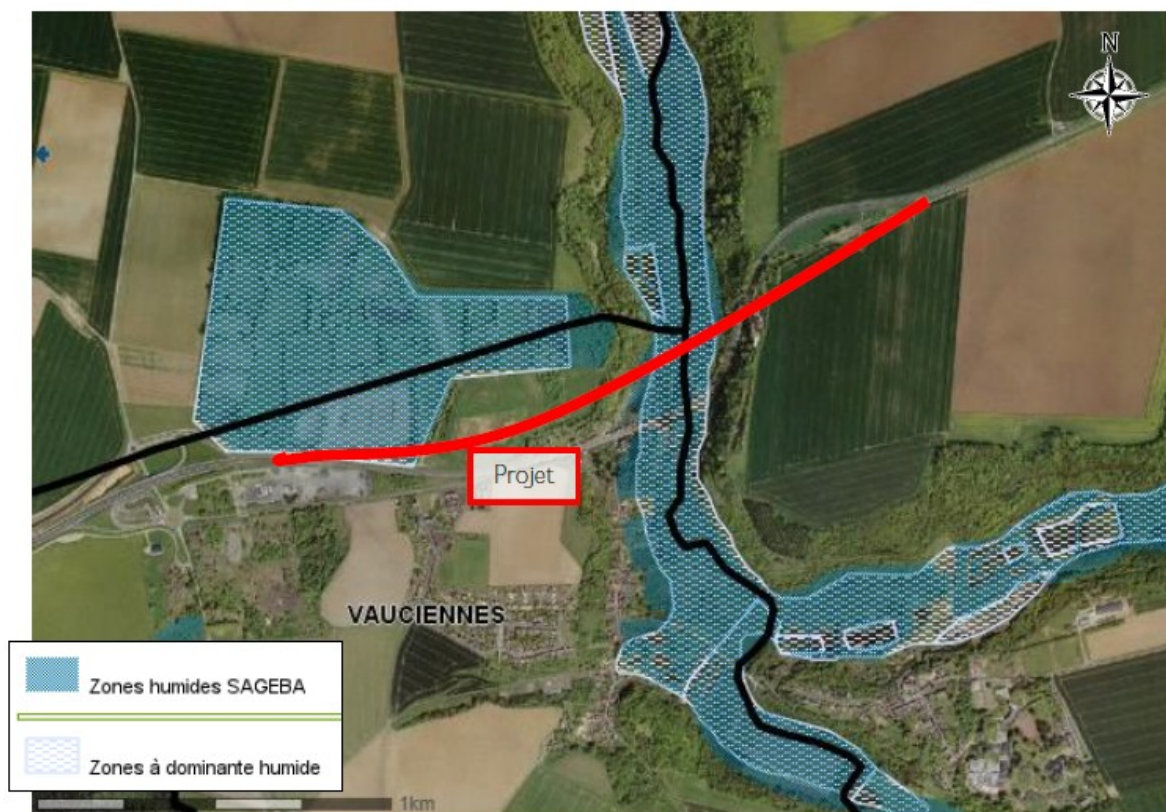
Ces masses d'eau sont identifiées comme très vulnérables.

La vulnérabilité des eaux souterraines est forte.

2.1.1.3 Zones humides

Les futures piles du viaduc seront situées en zones marécageuses encadrant la rivière de l'Automne.

La vulnérabilité des zones humides est forte.



Carte des zones humides de Vauciennes (source : DLE)

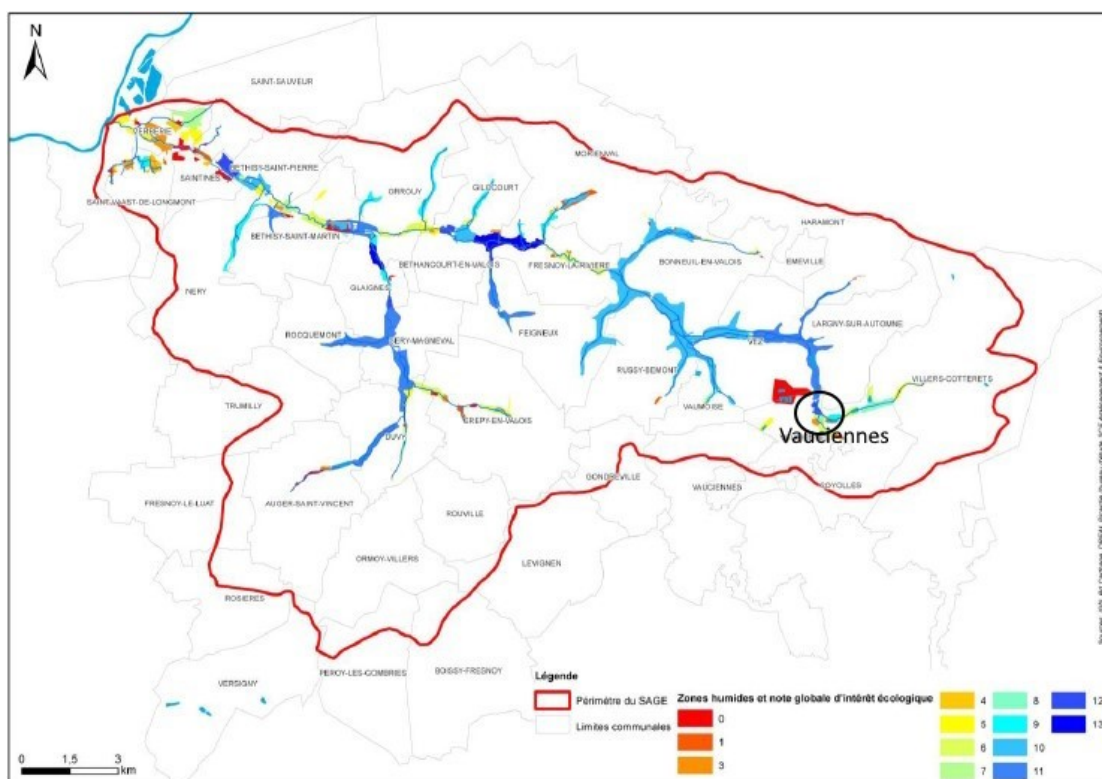


Figure 21 : Zones humides du bassin versant identifiées sur le critère botanique et note globale de leur intérêt écologique (Etude SCE Aménagement et Environnement pour la DREAL Picardie)⁹

Carte des eaux souterraines / remontés de nappes (source SAGE de l'Automne)

2.1.2 Les exigences en matière d'environnement

2.1.2.1 Exigences réglementaires

Les dossiers suivants ont été réalisés dans le cadre de l'opération :

Dossier de déclaration loi sur l'eau ;

Dossier de demande de dérogation aux espèces naturelles ;

Dossier incidence NATURA 2000 ;

L'arrêté inter-préfectoral du 07 juin 2024 portant dérogation aux interdictions d'altération ou de dégradation de sites de reproduction et / ou aires de repos d'espèces animales protégées.

Il a été identifié des enjeux majeurs dans le domaine des « eaux superficielles et souterraines ».

Par ailleurs les exigences en matière d'environnement à respecter découlent des textes réglementaires (code de l'environnement et plus particulièrement du Livre II : Milieux physiques – Titre Ier : Eau et milieux aquatiques et marins – Articles L210-1 et suivants et Articles R211-1 et suivants).

Conformément au dossier de demande de Dérogation des Espèces Protégées (DEP) et à l'arrêté inter-préfectoral du 07 juin 2024, l'entreprise devra détailler les éléments qu'elle compte mettre en place pour répondre aux exigences / prescriptions suivantes :

a) Mesures de réduction fiche R1 : « Mesures générales de réduction en phase chantier ».

Pour les installations de chantier, le maître d'ouvrage mettra à disposition une plate-forme viabilisée, clôturée se situant à Vaumoise, 3 rue de la Chabanne, (environ 3,00km du site des travaux)

Le titulaire doit prévoir une installation de chantier permettant d'accueillir, d'une part le coordonnateur d'hygiène et sécurité et pouvant servir de salle de réunion, et d'autre part un local à usage de sanitaires, tous les frais de raccordements, taxes, abonnements, fonctionnement, entretiens et de consommations sont à la charge de l'entrepreneur.

Le titulaire établira et proposera au maître d'œuvre, pour visa, pendant la période de préparation, un dossier relatif aux installations de chantier.

Les conditions d'hébergement et d'hygiène sur le chantier devront toujours être adaptés aux effectifs.

Aucune installation de chantier n'est autorisée en fond de vallée. Des équipements provisoires pourront être implantés sur la zone des anciens bassins de la Sucrerie.

b) Contrôle des produits / polluants et prévention

Les zones de stockage des lubrifiants et hydrocarbures utilisés par les engins de chantier seront étanches et confinées (plate-forme étanche avec rebord ou container permettant de recueillir un volume liquide équivalent à celui des aires de stockage). Les lubrifiants et hydrocarbures utilisés par les engins de chantier seront stockés dans des réservoirs en bon état, sur une aire de stockage imperméable et à l'abri des intempéries. Des

équipements seront mis à disposition pour limiter une dispersion en cas de fuite comme des bacs de rétention au niveau des réservoirs, des fossés filtrants et des dispositifs de cloisonnement. Des fascines pourront également être positionnées. Le personnel utilisant ces produits sera formé sur leurs conditions de stockage et d'utilisation.

Ces zones de stockage seront aménagées en dehors des secteurs les plus sensibles. Ils doivent être cantonnés sur la parcelle du projet et ne pas occuper les milieux naturels alentours.

2.1.2.2 Exigences complémentaires

En complément des exigences réglementaires le Maître d'œuvre impose au titulaire du marché et à ses sous-traitants des exigences environnementales. Le titulaire devra détailler les éléments qu'il compte mettre en œuvre sur le chantier afin de répondre aux prescriptions détaillées ci-après.

a) Eaux superficielles et souterraines

- Les travaux hydrauliques inhérents à la construction des pistes ne devront pas affecter la circulation naturelle des eaux superficielles et souterraines. Par ailleurs, leur qualité devra être préservée par une séparation efficace des eaux de ruissellement du chantier de celle des eaux pluviales.
- Les eaux du bassin versant naturel seront récupérées dans un réseau de fossés ceinturant les installations sur la zone des travaux, puis rejetées par infiltration dans le milieu naturel à l'aval des installations.
- Aucun prélèvement d'eau dans la nappe phréatique ni dans le cours d'eau ne sera autorisé.
- Une attention particulière sera portée à la préservation des eaux souterraines du fait de la forte perméabilité des niveaux géologiques sous-jacents au projet dans la vallée de l'Automne.

b) installations de chantier

Sur la zone du chantier, il ne sera autorisé que l'implantation de sanitaires autonomes. Ils seront vidangés autant que de besoin par une entreprise agréée.

Le lavage et l'entretien des engins sur le site des travaux est interdit.

Les zones de stockage provisoire des produits et matériaux devront être imperméabilisées par un dispositif étanche

Les zones de ravitaillement en carburant (au niveau de la Base de Vie) devront être imperméabilisées par un dispositif étanche, type géomembrane ou bac de rétention. Aucun ravitaillement en carburant ne sera autorisé au niveau de la zone des travaux (pistes).

Les eaux usées seront gérées par un système de récupération autonome.

c) Provenance, qualité et préparation des matériaux / Exécution des travaux

Une plate-forme étanche sera réalisée au niveau des installations du stockage provisoire des produits et matériaux.

La localisation le dimensionnement et la méthode de réalisation seront réalisés par l'entreprise et soumis à l'accord du Maître d'œuvre. L'entrepreneur doit prévoir un système d'étanchéité (bâche, géomembrane,...) et d'assainissement permettant le confinement d'une pollution.

L'imperméabilisant pour les zones de ravitaillement en carburant devra être soumis à l'accord du maître d'œuvre.

d) Assainissement provisoire du chantier

→ Dispositions générales – Description de l'ouvrage

Un assainissement provisoire (type fossé) sera réalisé tout autour de la zone de chantier. Cet assainissement devra permettre de ramener les eaux de ruissellement du chantier dans des zones d'infiltrations (noues) réalisées sur les emprises du chantier.

→ Provenance, qualité et préparation des matériaux / Exécution des travaux

Le fossé et les zones d'infiltrations seront dimensionnées en phase préparatoire par l'entreprise. Leurs dimensions et techniques de réalisation seront soumises à l'accord du Maître d'œuvre.

En cas de colmatage des fossés, noues et zones d'infiltrations, l'entreprise devra réaliser un curage. Les fossés et zones d'infiltrations devront être en fonctionnement pendant toute la durée des travaux.

e) Assainissement des pistes de chantier

→ Dispositions générales – Description de l'ouvrage

Un assainissement sera réalisé le long des pistes de chantier. Il sera mis en œuvre un fossé uniquement d'un côté des pistes. Les pistes auront un devers unique et le fossé se situera en point bas du devers.

→ Provenance, qualité et préparation des matériaux / Exécution des travaux

Le fossé d'infiltration sera dimensionné en phase préparatoire par l'entreprise. Ces dimensions et techniques de réalisations seront soumises à l'accord du Maître d'œuvre.

f) Dispositifs anti-pollution par hydrocarbure ou produits chimiques :

→ Dispositions générales – Description de l'ouvrage

Des kits anti-pollution devront être présent sur le chantier afin de prévenir toute pollution par hydrocarbure ou produit chimique. Ils devront être accessibles à proximité des zones de stockage des hydrocarbures et des produits dangereux, des zones de travaux et dans la base de vie. **Ils seront également présents dans les engins et véhicules sur le chantier.**

➔ Provenance, qualité et préparation des matériaux / Exécution des travaux

Les kits anti-pollution devront être adaptés à la teneur des travaux. Des kits d'avance devront être disponibles dans la base de vie en cas d'utilisation des kits sur chantier. Ils seront soumis à l'accord du maître d'œuvre.

g) Aires de stockages, engins, parkings

- Les engins devront être conformes à la réglementation ;
- **Tout stockage d'hydrocarbures ou de tout autre produit polluant sera interdit sur le site des travaux (pistes) :**
- **Les zones : d'entretien, de stationnement, de lavage des véhicules, de distribution de carburants, de l'aire de stockage des granulats et des lieux de stockage des produits dangereux seront interdits sur le site des travaux (pistes).** Il devront être positionnés préférentiellement sur le site de la base de vie de Vaumoise. L'implantation des aires de stockages de matériaux provisoires ou définitifs devra être étudiée précisément. Leur localisation sera proposée par l'entreprise et validée en collaboration avec le maître d'œuvre et le maître d'ouvrage ;
- Les zones de stockage des hydrocarbures et des produits dangereux (polluants, inflammables, liquides,...) seront isolées par des dispositifs de rétention. Lors de l'utilisation de produits polluants, inflammables, liquides,... ils seront disposés dans des bacs de rétention afin d'éviter tout déversement dans le milieu environnant. Les bacs de rétention devront permettre de retenir 100 % de la quantité du contenant du produit polluant ;
- Des produits absorbants seront disponibles à proximité des zones de stockage. en cas de fuite de fuel ou d'huile, les matériaux souillés seront récupérés et évacués vers les lieux de traitements agréés ;
- Les groupes électrogènes seront isolés par des dispositifs de rétention mobiles (pour les petits modèles) et/ou disposeront d'un bac de rétention.

h) Pollution accidentelle :

Établissement d'un schéma d'intervention de chantier en cas de pollution accidentelle, détaillant la procédure à suivre en cas de pollution grave et les moyens d'intervention de l'entrepreneur en cas d'incident (évacuation du matériel ou matériau à l'origine de la pollution, mise en place de produits absorbants, curage des sols....).

Ce schéma sera affiché et visible par tous les intervenants.

Les personnels seront informés des disposition à prendre en cas de pollution accidentelle.

i) Terrassements – chaussées :

Il conviendra d'entreprendre les terrassements après une période de temps sec pour limiter les risques de présence d'eau lors des travaux d'excavation.

Les caractéristiques physico-chimiques de l'ensemble des matériaux d'apport en base drainante et remblais techniques (détail des composants physico-chimique afin de démontrer qu'il n'y aura pas d'impacts sur les eaux souterraines et essais de lixiviation) sont définis dans le CCTP et seront soumises à l'accord du Maître d'œuvre.

j) Emprises boisées :

Évitement maximum du défrichement et du décapage des surfaces non nécessaires aux travaux, pour diminuer la présence de MES dans la rivière et sur l'ensemble de l'emprise.

k) Travaux à proximité d'un cours d'eau :

- **Il est interdit d'utiliser des sédiments du lit ou des matériaux des berges.**
- **La pénétration d'engins dans le lit mineur du cours d'eau est interdite.**
- Mesures en cas d'incident (pollution accidentelle) du cours d'eau :
 - Les opérateurs du chantier sont formés aux procédures d'urgences.
 - Interrompre immédiatement les travaux ;
 - Récupération des polluants à l'aide des engins du chantier ou par épandage des produits absorbants, curage des terres souillées, évacuation vers les lieux de traitements agréés.
 - Informer dans les meilleurs délais le service chargé de la police de l'eau (DDT Oise) de l'incident et des mesures prises pour y faire face, ainsi que le Service départemental de l'Office Français de la Biodiversité et le Maire de la commune concernée (prévu à l'article L.211-5 du Code de l'environnement).

Coordonnées des services à informer :

DDT de l'Oise : 2, bd Amiot d'Inville 60021 Beauvais _ 03 64 58 15 00

Mairie de Vauciennes : 03 44 88 41 38

Les travaux sont interrompus jusqu'à ce que les dispositions nécessaires soient prises pour éviter le renouvellement de l'incident.

Pendant la période de préparation ainsi que pendant toute la durée des travaux, les services de la DDT et de la Police de l'Eau peuvent à tout moment, procéder à des contrôles inopinés sur le chantier. Ils ont libre accès à l'ensemble des installations et de la zone de travaux. Ils peuvent demander la communication de toute pièce utile au contrôle de la bonne exécution des travaux.

Préservation de la qualité des eaux :

Le chantier ne doit pas occasionner de rejet polluant au milieu aquatique. Les emprises utilisées pour la circulation des engins sont limitées au strict nécessaire.

- **Prise en compte des variations de débits du cours d'eau :**

- Le responsable du chantier s'assure en permanence de l'absence de risque de crue. Se reporter au site Vigicrues: <https://www.vigicrues.gouv.fr/>
- En cas de crue, l'ensemble des installations figurant dans la zone asséchée est replié et les éventuelles égoûtures de produits polluants sont nettoyées.
- Le titulaire doit garantir une capacité d'intervention rapide de jour comme de nuit afin d'assurer le repliement des installations du chantier en cas de crue consécutive à un orage ou un phénomène pluvieux de forte amplitude.

Les dispositifs mis en place pourront être soumis en fonction de la réglementation en vigueur, à l'approbation des services compétents (protection civile, DDT – Direction Départementale des Territoires, DREAL – Direction Régionale de l'Environnement de l'Aménagement et du Logement, ARS – Agence Régionale de Santé...).

Au travers du SOPRE, l'entreprise détaillera pour chaque exigence les mesures qu'elle mettra en place.

Par exemple :

- Par la mise en place de ballots de paille ou autre dispositif de traitement des eaux de l'assainissement provisoire ou des pistes du chantier avant leur infiltration dans le terrain naturel ;
- Par la mise en place d'un schéma d'intervention de chantier en cas de pollution accidentelle et par son appropriation par l'ensemble des intervenants sur le chantier ;
- Par la mise en place de dispositifs de confinements en cas de pollution accidentelle, du traitement de la pollution (décapage, évacuation, remise en état du milieu naturel).

Toutes les prestations engendrées pour assurer la protection des eaux superficielles et souterraines sont à la charge de l'entreprise titulaire du marché et notamment :

- Tous les frais en cas de pollution :
 - Confinement;
 - Décapage des terrains pollués ;
 - Évacuation des terres polluées vers un centre de traitement ou de stockage des déchets ;
 - Remise en état du milieu naturel.

Sont également comprises les taxes et frais divers pour la prise en charge et le traitement des déchets ainsi que pour le suivi administratif « bordereau de suivi des déchets ».

2.1.3 Informations sur la notation des offres : règlement de la consultation (RC) : Valeur environnementale des prestations

Dans le cadre de l'analyse des offres remises par les entreprises, les éléments listés ci-dessous seront pris en compte dans la notation. Ils devront être décrits dans les documents à remettre lors de la remise des offres (SOPRE et SOSED).

- les mesures prises pour l'assainissement provisoire, les systèmes de filtration des eaux avant rejet ;
- la gestion du carburant, des dépotages ciment chaud, le stockage des produits polluants, des engins et des matériaux ;
- la procédure d'intervention en cas de pollution du site (moyens mis en œuvre, matériels...).

2.2 Milieux naturels et paysages / Patrimoine et Archéologie

2.2.1 Description de l'environnement

Dans le cadre de l'opération d'aménagement « RN2 – Déviation de Vauciennes », la Direction Régionale de l'Environnement, de l'Aménagement et du Logement (DREAL) des Hauts-de-France, a souhaité avoir une vision précise des espèces présentes sur le secteur à aménager, et obtenir les autorisations préalables en vue de la réalisation du projet.

Suite aux campagnes d'inventaires menées en 2009 par Ecothème et en 2018-2019 par Verdi, des enjeux écologiques ont pu être mis en évidence. Différents protocoles ont été mis en oeuvre pour rendre compte de l'intérêt écologique du site. Des espèces protégées ont été identifiées.

En parallèle, une analyse des données bibliographiques à disposition a été réalisée à l'échelle des communes concernées par le projet, mais aussi en périphérie de ces dernières avec l'analyse des zonages d'inventaires et réglementaires en présence.

Sur la base des éléments récoltés, des contraintes réglementaires ont été mises en évidence. En effet, après l'analyse des données récoltées, il s'avère qu'un certain nombre d'espèces protégées sont susceptibles d'être impactées directement ou indirectement dans le cadre du projet d'aménagement.

Un dossier de demande de dérogation à la protection des espèces protégées (81 espèces concernées) a été réalisé en 2023 et déposé pour avis du Conseil National de la Protection de la Nature. Suite à la commission Espèces et Communautés Biologiques (ECB) du 25 mai 2023, un arrêté inter-préfectoral en date du 07 juin 2024 a été délivré.

Par ailleurs le projet a fait l'objet d'un dossier d'étude d'incidence NATURA 2000.

2.2.1.1 Milieux naturels et Paysages

2.2.1.2 Milieux naturels

ZSC			
FR2200566	Coteaux de la vallée de l'Automne		intersecte
FR2200398	Massif forestier de Retz		5,5 km
FR2200382	Massif forestier de Compiègne, Laigue		12 km

ZPS		
FR2212001	Forêts picardes : Compiègne, Laigue, Ourscamps	10,5 km
FR2212005	Forêts picardes : massif des trois forêts et bois du Roi	10,6 km

ZNIEFF			
N°220013838	I	Haute vallée de l'Automne	intersecte

N°220420015	II	Vallée de l'Automne	Intersecte
N°220005037	I	Massif forestier de Retz	1,6 km

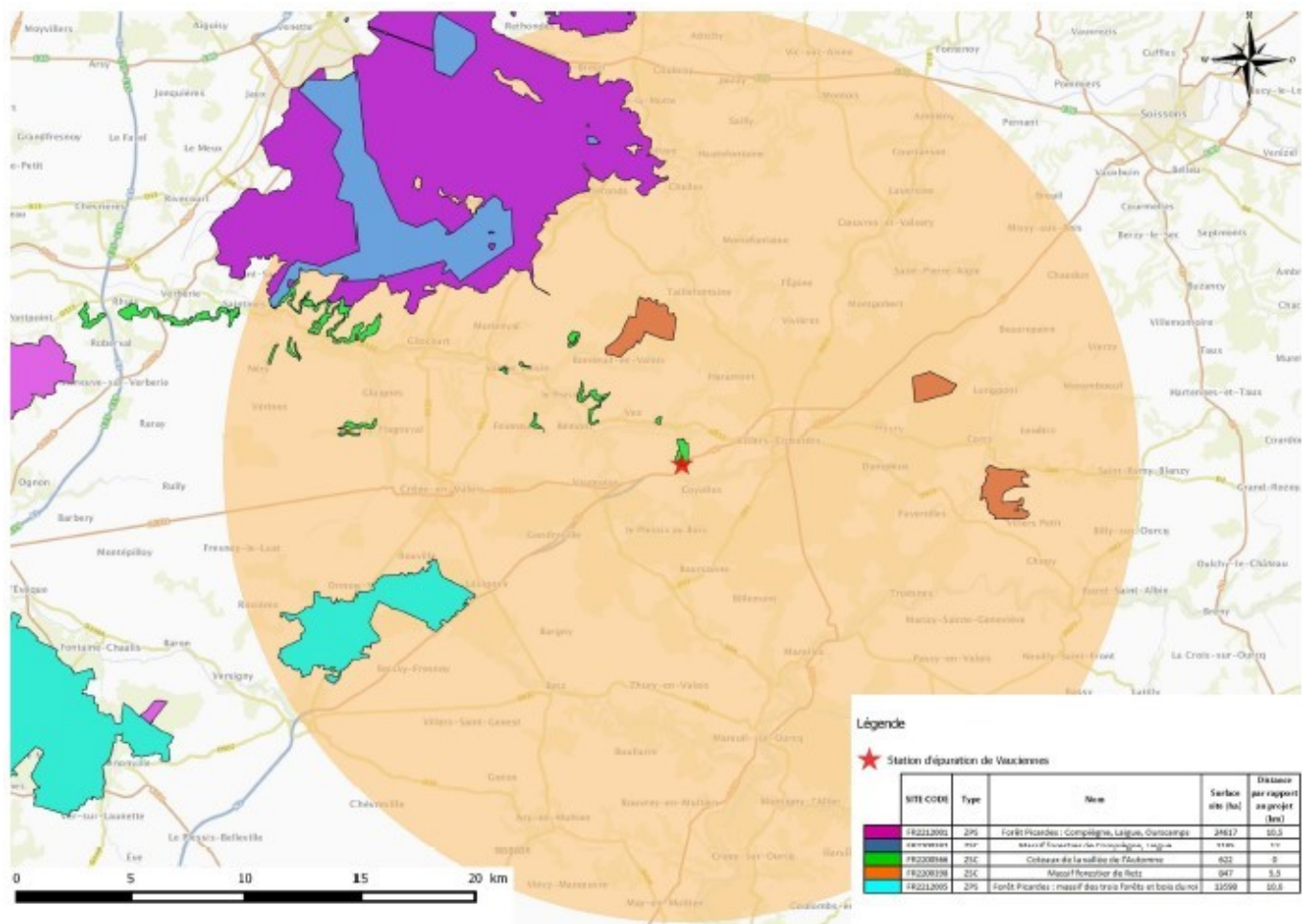
ZICO		
00014	FORETS PICARDES: MASSIF DE RETZ	Intersecte
00019	FORETS PICARDES: MASSIF DES TROIS FORETS ET BOIS DU ROI	9 km SO
00013	FORETS PICARDES: COMPIEGNE, LAIGUE, OURSCAMP	11 km NO



Carte ZNIEFF type I (source DLE)



ZNIEFF type 2 (source DLE)



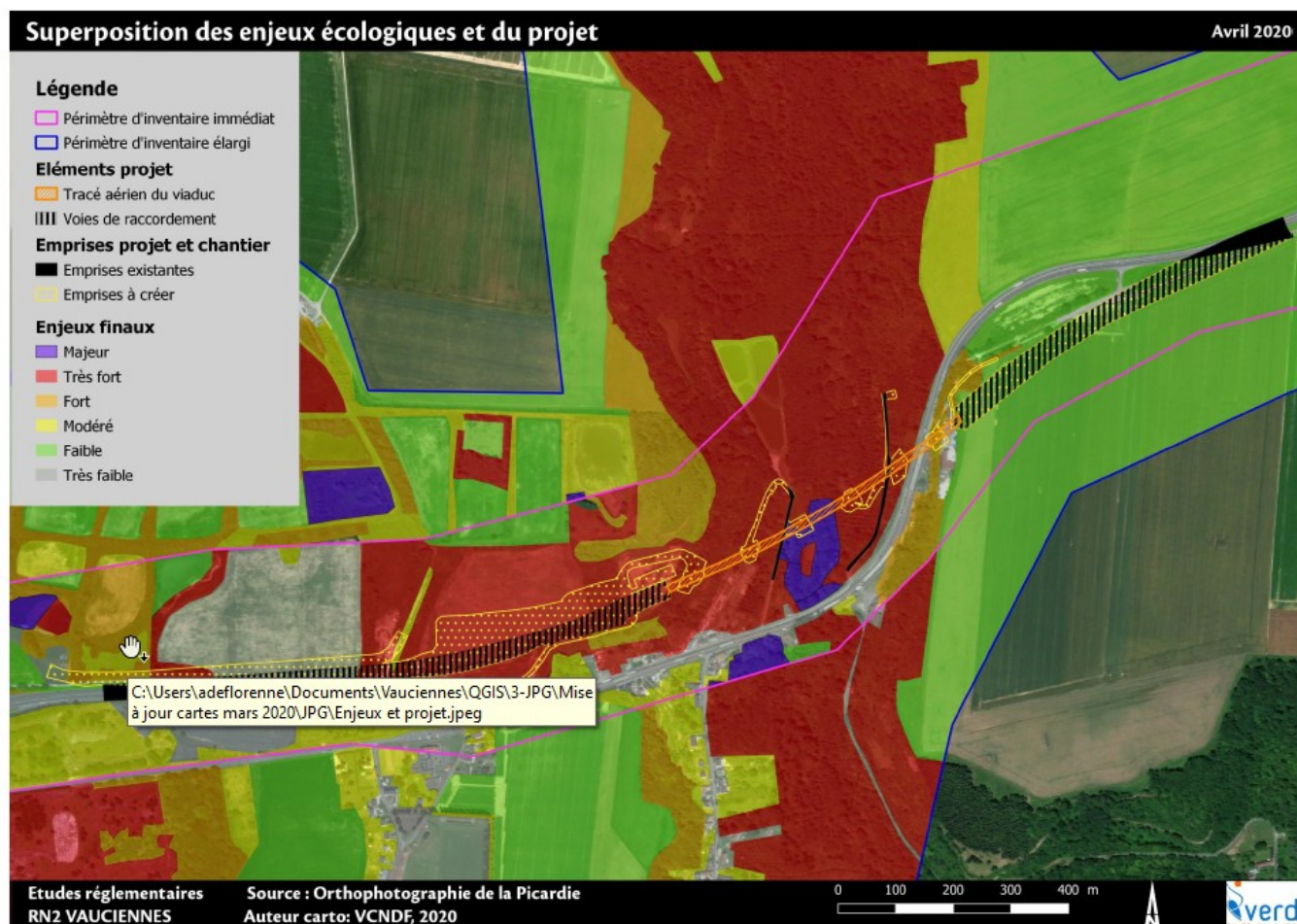
Carte NATURA 2000 (source DLE)

Les zones naturelles sont directement concernées par les travaux.

Le projet engendre des impacts sur le milieu naturel, notamment la perte de territoire ainsi qu'une modification des milieux naturels exploités par les espèces (faune et flore).

2.2.1.3 Espèces protégées faune - flore

Des enjeux entomologiques, floristiques, herpétologiques, mammalogiques, ornithologiques et batracologiques sont présents sur la zone du projet de création des pistes d'accès aux piles du viaduc. Une carte de synthèse des enjeux écologiques selon la patrimonialité des espèces sur la zone des travaux est présentée ci-dessous. **La zone de travaux se situe dans les périmètres identifiés « enjeux écologiques ».**



Superposition des enjeux écologiques (source DEP)

À la suite des expertises écologiques les impacts du projet ont pu être établis sur différentes espèces de faune et de flore. Le dossier de dérogation pour destruction d'espèces protégées concerne :

- 1 espèce floristique (la Cynoglosse d'Allemagne – *Cynoglossum germanicum*) ;
- 52 espèces d'oiseaux nicheurs dont certaines sont des espèces à enjeu (la Bondrée apivore, la

Bouscarle de Cetti, le Bouvreuil pivoine, le Bruant des roseaux, le Bruant jaune, le Chardonneret

élégant, le Grèbe castagneux, la Gorge-bleue à miroir, la Linotte mélodieuse, le Martin pêcheur d'Europe, le Pic épeichette, le Pic noir, la Pie-grièche écorcheur, le Tarier patre et le Verdier d'Europe ;

- 5 espèces de reptiles (la Coronelle lisse, la Couleuvre à collier, le Lézard des murailles, le Lézard à deux raies et l'Orvet fragile) ;

- 6 espèces d'amphibiens (le Crapaud commun, la Grenouille agile, la Grenouille rieuse, la Grenouille rousse, la Grenouille verte, et le Triton palmé) ;

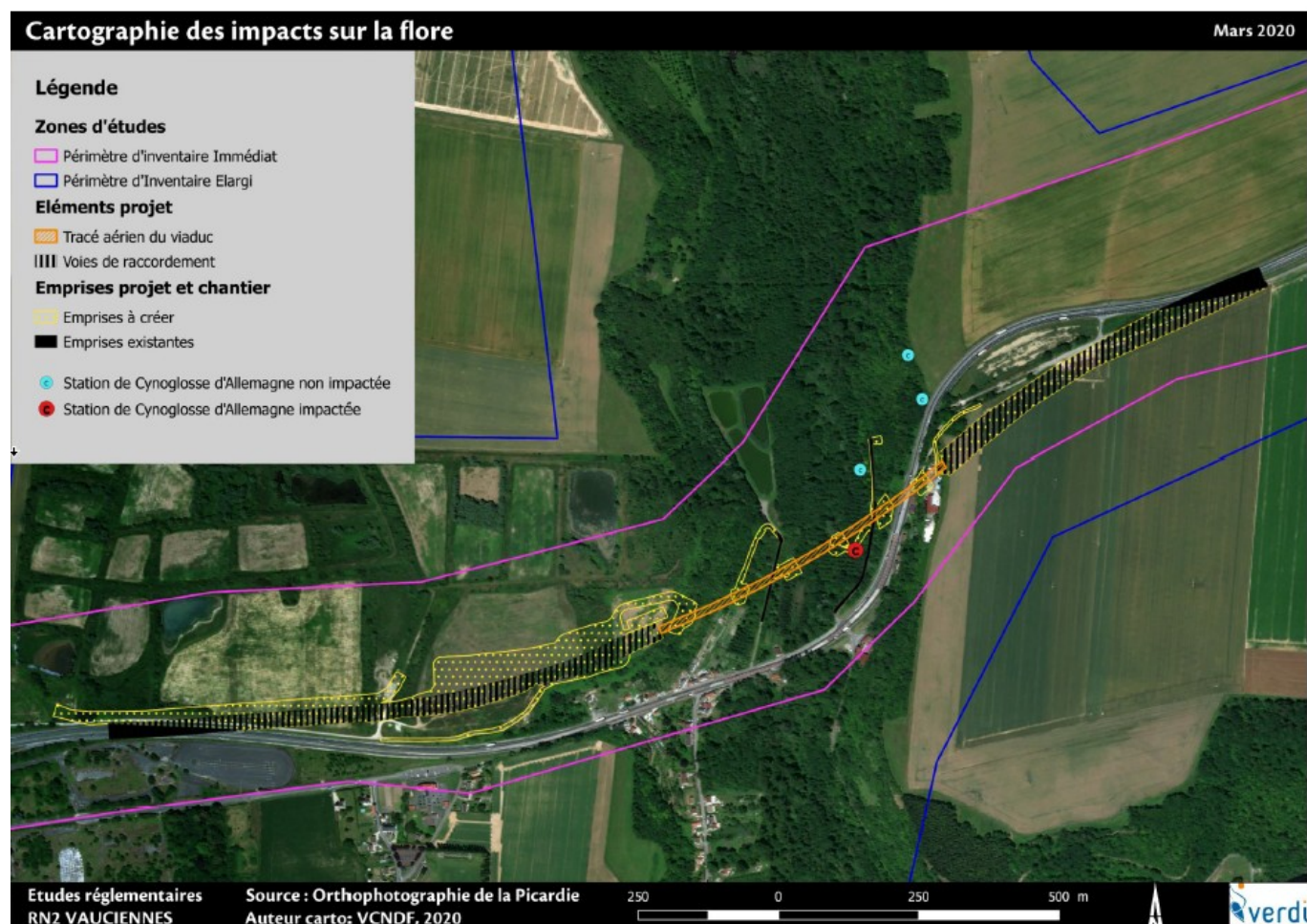
- 2 espèces de mammifères non volants (le Herisson d'Europe et l'Ecureuil roux) ;

- 15 espèces de chiroptères (le Grand Murin, le Grand Rhinolophe, le Murin à moustaches, le Murin à oreilles échancrées, le Murin d'Alcathoé, le Murin de Bechstein, le Murin de Daubenton, le Murin de Natterer, la Noctule de Leisler, la Noctule commune, le Petit rhinolophe, la Pipistrelle commune, la Pipistrelle de Nathusius, la Sérotine commune et l'Oreillard roux).

Les emprises des pistes de chantier sont concernées par la présence d'une espèce de flore protégée : le Cynoglosse d'Allemagne (*Cynoglossum germanicum*). Cette espèce sera à déplacer.



Cynoglosse d'Allemagne (source site internet de l'INPN)



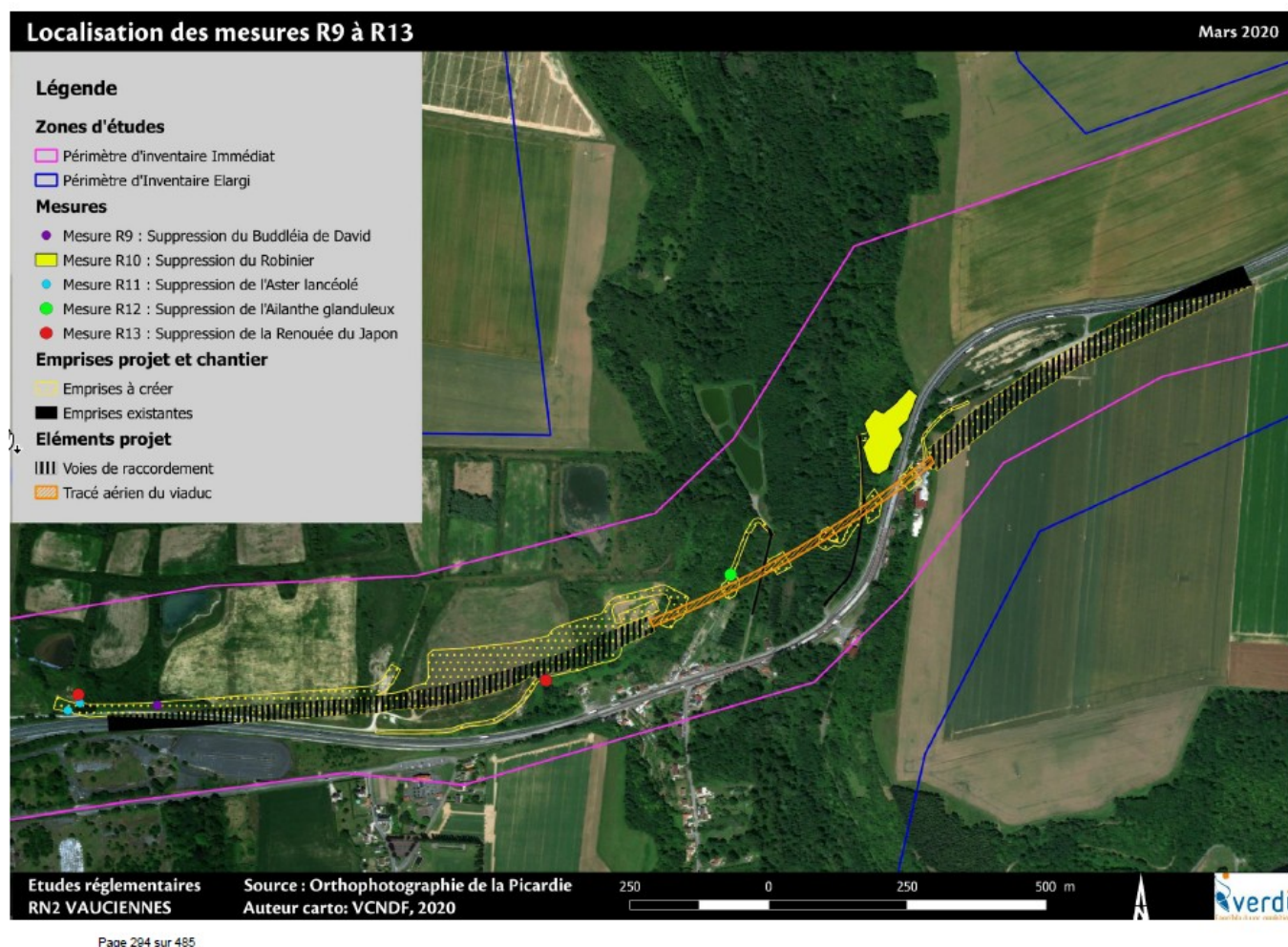
Localisation de la flore protégée à déplacer (source DEP)

Les enjeux concernant la faune et la flore sont considérés comme forts.

2.2.1.4 Espèces exotiques envahissantes

Au sein des emprises des travaux, 3 espèces exotiques envahissantes ont été observées :

- le Buddléia de David ;
- Robinier faux accacia ;
- l'Aster lancéolé.



Carte de localisation des EEE (Source : DEP)

Les enjeux concernant les EEE sont considérés comme forts.

2.2.1.5 Zones humides

La vallée de la rivière Automne est un site qui comprend des formations végétales spécifiques aux milieux humides.

Les enjeux concernant les zones humides (formations végétales spécifiques) sont considérés comme forts.

2.2.1.6 Patrimoine et Archéologie

Il n'y a pas de périmètre de monuments historiques classés sur la zone des futurs travaux.

2.2.1.7 Infrastructures et Risques Naturels et Technologiques

- **Infrastructures**

Une demande de « Déclaration de Travaux » (DT) N° 2023 12 12 05847DF4 a été déposée par le Maître d'Ouvrage.

Une ligne Haute tension est présente sur le tracé du viaduc. Les travaux des pistes n'impactent pas cette ligne.

Les enjeux concernant les infrastructures sont considérés comme moyens.

- **Risques naturels**

Sensibilité aux inondations :

- Par débordement de cours d'eau : Le projet traverse le cours d'eau l'Automne, il n'y a pas de PPRI.
- Par remontée de nappe : Sensibilité forte en fond de vallée et faible sur les coteaux et plateaux.

Mouvement de terrain

L'historique des mouvements de terrain met en avant un risque de mouvement de terrain sur le versant Est de la vallée au niveau de l'actuelle RN2.

Aléa retrait / gonflement des argiles

L'aléa retrait / gonflement des argiles est faible sur le plateau Ouest, moyen dans la vallée et nul sur le plateau Ouest au droit du projet.

Les cartes concernant les risques naturels seront remises à l'entreprise en période de préparation.

Les enjeux concernant les risques naturels sont considérés comme forts.

- **Risques technologiques**

Sans objet

2.2.2 Les exigences en matière d'environnement

2.2.2.1 Exigences réglementaires

Les dossiers suivants (données milieux naturels) ont été réalisés dans le cadre de l'opération :

Dossier de demande de dérogation aux espèces naturelles ;

Dossier incidence NATURA 2000 ;

L'arrêté inter-préfectoral du 07 juin 2024.

Il a été identifié des enjeux majeurs dans le domaine du « milieu naturel ».

Par ailleurs les exigences en matière d'environnement à respecter découlent des textes réglementaires (code de l'environnement et plus particulièrement du Livre III : Espaces naturels).

Conformément au dossier de demande de Dérogation des Espèces Protégées (DEP) et de l'arrêté inter-préfectoral du 07 juin 2024, l'entreprise devra détailler les éléments qu'elle compte mettre en place pour répondre aux exigences / prescriptions suivantes :

a) Circulation des engins

Il sera fait application de la mesure de réduction **fiche R1** : « Mesures générales de réduction en phase chantier ».

b) Débroussaillage / abattage / fauche en dehors des périodes sensibles

Dans le cadre des travaux de création des pistes d'accès aux futures piles du viaduc et de leurs plateformes, les travaux de déboisement préalables seront limités aux emprises du projet. L'emprise sera implantée par un bornage réalisé par un géomètre et validée par le Maître d'ouvrage.

Mesure de réduction **fiche R2** : « Débroussaillage, abattage, fauche en dehors des périodes sensibles ».

En application de la **fiche R2** les phases de débroussaillage, abattage et terrassement se feront de **septembre à octobre** afin de réduire au maximum les impacts directes et indirectes sur les espèces.

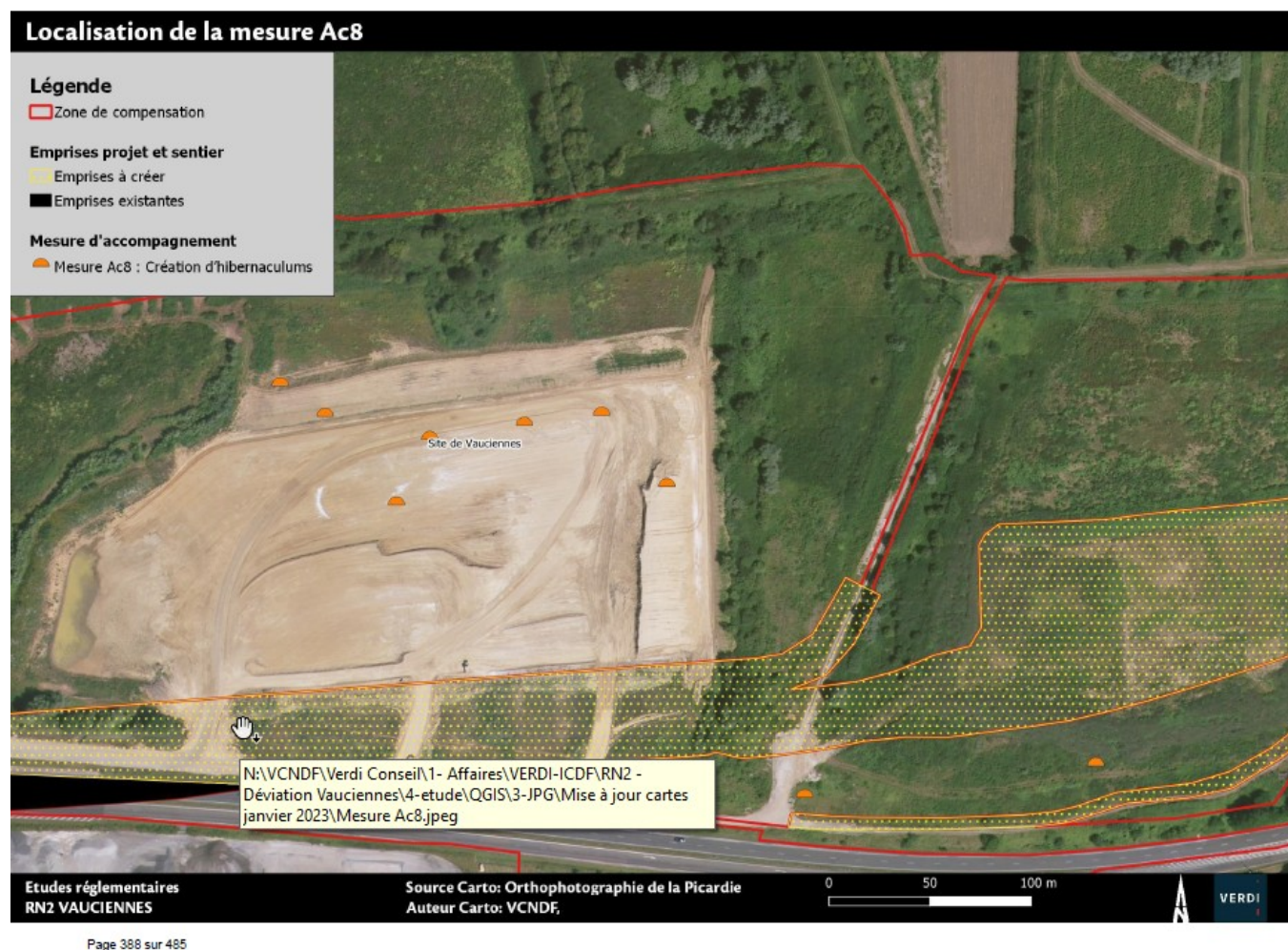
La fiche décrit les règles à respecter afin de réduire les impacts sur les espèces.

L'attention de l'entreprise est portée sur la présence possible d'arbres à décollement d'écorce (arbres favorables aux chiroptères en période de transits). Ces arbres nécessiteront une identification préalable (suivi écologique MOA). Ils ne seront abattus qu'à partir du mois de **novembre**.

c) Création d'hibernaculums

Les produits de coupe lors des travaux d'abattage des espaces arborés feront l'objet de valorisation détaillés dans le CCTP. Cependant dans une optique de création d'habitat favorable à l'herpétofaune (reptiles), une partie du volume de bois sera conservée. Cela permettra de réaliser des hibernaculums. Ces dispositifs seront implantés en lisères des espaces boisés conservés.

La zone qui servira à la mise en place des hibernaculums fait partie des zones de compensation proposées dans le DEP (voir carte ci-dessous)



Page 388 sur 485

Localisation hibernaculum (source DEP)

Cette action se divise en deux phases précises :

1. Création des hibernaculums ;
2. Entretien des l'hibernaculums et des espaces alentours.

L'entreprise réalisera la seconde phase : Entretien des hibernaculums :

- Débroussaillage de la zone d'influence ;
- Maintien d'un ourlet herbeux en périphérie des hibernaculums.

d) Balisage de l'emprise projet (et des zones sensibles)

« Balisage de l'emprise projet ». Un prix spécifique est détaillé dans le bordereau des prix du DCE.

L'objectif de cette mesure est de préserver les habitats en périphérie des emprises ainsi que les zones sensibles.

Un grillage orange délimitant clairement la zone d'emprise du projet sera implanté avant le démarrage des travaux. L'implantation de ce grillage sera conditionnée à la validation des emprises par le bornage du projet réalisé par un géomètre.

Le balisage des emprises pourra également être mis en place afin de baliser les zones sensibles. Il devra être maintenu en bon état durant toute la durée des travaux.

Le grillage orange de chantier d'une hauteur de 1,00 à 1,50m sera maintenu par des piquets de maintien répartis à distance suffisante pour permettre la rigidité de l'ensemble.

En cas de dégradation ou d'endommagement, l'entreprise devra procéder au remplacement à l'identique du dispositif de balisage pendant toute la durée du marché.

e) Abattage des arbres

Il sera nécessaire de réaliser un diagnostic avant abattage par un écologue (suivi écologique MOA) afin d'assurer une identification certaine des arbres et d'identifier d'autres arbres présentant des cavités potentiellement propice aux chiroptères. Les résultats seront mis à disposition de l'entreprise avant le démarrage des travaux.

Le dispositif consiste à :

- Marquage des arbres à la bombe de peinture identifiable par l'entreprise d'abattage (suivi écologique MOA) ;
- Abattage des arbres en mode doux (arbres stockés au sol plusieurs jours avant évacuation).

f) Suppression d'Espèces Exotiques Envahissantes et limiter l'introduction d'EEE lors des travaux

Mesure de réduction :

fiche R11 : « Suppression du Robinier faux acacia » ;

fiche R14 : « Limiter l'introduction d'espèces exotiques envahissantes lors des travaux ».

Concernant le Robinier faux acacia, l'opération se fera en plusieurs étapes :

- Balisages des stations identifiées par rubalise (suivi écologique MOA) + panneaux de signalisation ;
- Abattage et dessouchage de chaque individu ;
- Décapage des sols jusqu'à 3,00m autour des sujets ;
- Broyage fin de tous les bois y compris bois mort et racines (taille maximale de 5cm) ;
- Stockage des matières extraites sur un espace dédié (pas d'atteinte à la biodiversité et au bon fonctionnement du chantier) + panneaux de signalisation ;

- Transport des produits de fauche et des terres infestées en camion bâché ;
- Valorisation des déchets de broyage.

La circulation d'engin et l'apport de matériaux peuvent engendrer des risques d'introduction d'espèces exotiques envahissantes.

Les mesures de réduction listées dans le présent paragraphe, définissent les moyens à mettre en œuvre pour limiter leur introduction.

Les précautions à prendre seront :

- Limiter l'apport de produits extérieurs (terre végétale et remblais) ;
- Vérification de la provenance des matériaux ;
- Éviter de maintenir les terrains nus : re-végétalisation rapide après travaux.

2.2.2.2 Exigences complémentaires

En complément des exigences réglementaires le Maître d'œuvre impose au titulaire du marché et à ses sous-traitants des exigences environnementales. Le titulaire devra détailler les éléments qu'il compte mettre en œuvre sur le chantier afin de répondre aux prescriptions détaillées ci-après.

a) Installations de chantier

- L'implantation des installations de chantier (dont les aires de stockage de matériaux provisoires ou définitifs) devra être étudiée précisément : interdiction de les implanter dans des zones de vulnérabilité écologique, hydrogéologique ou à valeur patrimoniale. Leurs localisations seront proposées par l'entreprise et validées en collaboration avec le maître d'œuvre et les communes concernées.
- Les installations de chantier seront interdites en zones boisées ;
- Réalisation des aires de stockage et des dépôts sur une aire prévue à cet effet (imperméabilisée si nécessaire) et assurant l'évacuation de toutes les eaux ;
- Les dépôts provisoires seront prioritairement installés sur l'emprise du projet afin de limiter les occupations temporaires et les pollutions visuelles. Les zones de dépôts définitifs rendues nécessaires par les travaux seront en priorité recherchées dans les délaissés et hors zone forestière.
- Un plan de circulation et de balisage du chantier seront établis avec les autorités locales et en coordination avec les entreprises afin d'éviter les risques de perturbation du trafic local et les nuisances pour les zones traversées d'une part et de délimiter les espaces sensibles d'autre part.
- En cas de coupures de voies, des déviations seront mises en place pour maintenir les échanges.

- À chaque accès au chantier, l'entrepreneur devra installer des panneaux « CHANTIER INTERDIT AU PUBLIC ». Les accès devront être obligatoirement fermés par les soins du titulaire lors des périodes de non activité du chantier : Week-end, période de vacances, période de suspension de travaux quel qu'en soit la nature..., afin de garantir la sécurité et la protection de tous.

b) Propreté du chantier

- L'entreprise aura à sa charge les mesures mise en œuvre tout au long des travaux afin d'assurer la propreté du chantier, de ses abords et voies attenantes. Les mesures à prendre en compte sont les suivantes (liste non exhaustive) :
 - détail du nettoyage des zones du chantier, des abords et voies attenantes (appareils, fréquence,...) ;
 - modalités d'entretien des installations de chantier ;
 - limitation de la dispersion des particules ;
 - descriptif du nettoyage des voies publiques bordant le chantier.

L'attention de l'entreprise est attirée sur les contraintes de sécurité des usagers circulant sur les voies publiques bordant le chantier.

- L'entreprise aura à sa charge les mesures mise en œuvre pour la remise en état de la zone de chantier et de ses abords à la fin des travaux. Les mesures à prendre en compte sont les suivantes (liste non exhaustive) :
 - détail de l'organisation du nettoyage du chantier (nettoyage général des emprises et des zones d'occupation temporaires) ;
 - démontage des locaux provisoires et repli du matériel ;
 - ramassage de tous les déchets, des matériels ou matériaux sans emploi (chute de ferraille ou de coffrage, bidons, sacs de ciment, etc.) seront ramassés et évacués (quelles que soient les difficultés d'accès pour leur récupération) dans le respect de la législation et des dispositions prises dans le SOSED.

c) Protection faune, flore, agriculture

- Un état des lieux sera réalisé avant et après l'exécution des travaux.
- Préservation du milieu naturel en périphérie :
 - Piquetage de la zone naturelle à ne pas endommager ;
 - Interdiction aux engins de chantier de dépasser la zone du chantier.
- Le défrichage et le décapage seront réalisés au strict minimum nécessaire et pendant le temps le plus court possible.
- Les chemins agricoles interrompus seront restaurés ;

- Végétalisation la plus précoce possible de toutes les surfaces mises à nu.

d) Matériaux du chantier

- Réutilisation optimale des matériaux de déblai en remblaiement ;
- La terre végétale du site (non contaminée par les EEE) sera stockée en vue de son réemploi. Le procédé sera proposé par l'entreprise et validé par le maître d'œuvre.

e) Poussières

Dispositions mise en œuvre afin de limiter la dispersion des particules, poussières, dans l'atmosphère et dans les eaux pendant la phase chantier.

f) Réseaux

Les réseaux identifiés et coupés lors des travaux seront rétablis.

g) Protection faune, flore

- Un Suivi écologique du chantier devra être mis en œuvre par l'entreprise :
 - correspondant environnement spécifique ;
 - détail des interventions tout au long du chantier (sensibilisation du personnel, phasage précis des travaux, interventions et suivi sur le chantier,...) ;
 - Mise en œuvre et suivi de toutes les prescriptions réglementaires détaillées au chapitre 2.2.2.1.

h) Balisage zones sensibles / zones de stockages et Panneaux explicatifs (zones balisées, zones sensibles, ...)

- Dispositions générales – Description de l'ouvrage
 - Un balisage des emprises, zones sensibles sera réalisé avant le démarrage du chantier, conformément aux exigences réglementaires citées au chapitre 2.2.2.1 de la présente NRE.
 - Un balisage des zones de stockage des matériaux, des engins de chantier et des zones de vie sera mis en place. Ces zones seront positionnées hors des zones écologiquement sensibles.

Le type de balisage à mettre en œuvre, selon les emplacements, sera validé par le MOE (emprise chantier, zone sensible, stockages,...)

- Provenance, qualité et préparation des matériaux

Balisage de zones de stockage :

Le *ruban de balisage* de chantier de type « rubalise » aura les caractéristiques suivantes :

- film fabriqué en polyéthylène / rayure sur les deux faces / largeur de 75 mm / épaisseur de 50 µm.

Les *piquets de bois*, auront les caractéristiques suivantes :

- hauteur de 1,50 m / espacement entre poteaux fr 1,50 m / diamètre de 6/8 cm / enfoncement dans le sol de 0,40 m / type de bois châtaignier ou bois traité.

Les piquets de bois et rubans de balisage devront être visibles et durant toute la durée du chantier. En cas de dégradation ou d'endommagement, l'entreprise devra procéder au remplacement à l'identique du dispositif de balisage.

Les *panneaux explicatifs* pourront être de deux natures différentes.

- Feuille portant une inscription recouverte d'une protection plastique ou feuille de vinyle adhésive fixée sur un support (structure alvéolaire, PVC expansé, PVC rigide, contre-plaqué, plastique, aluminium composite ou tout autre matériaux soumis à l'agrément du maître d'œuvre).
- Plaque rigide portant directement une inscription structure alvéolaire, PVC expansé, PVC rigide, contre-plaqué, plastique, aluminium composite ou tout autre matériaux soumis à l'agrément du maître d'œuvre).

La dimension minimale est celle d'un format A4 (21 × 29,7 cm).

Les inscriptions principales sur les panneaux seront de plusieurs types (en fonction des éléments concernés) :

- « Zone boisée sensible » ;
- « Zone de protection de la Flore »
- « Zone de protection de la faune »
- Autre selon demande MOE.

Les inscriptions seront complétées par des interdictions sur la zone (inscrite sur le panneau ou sous forme de stickers).

Les interdictions sur les panneaux seront les suivantes selon la zone : Feux interdits, Déboisement interdit, Stockage de polluants interdit, Émission de poussière interdite, Accès interdit,...

Les panneaux devront être visibles et lisibles durant toute la durée du chantier. En cas de dégradation ou d'endommagement, l'entreprise devra procéder au remplacement à l'identique du panneau.

- Exécution des travaux

Les piquets seront installés par la réalisation d'un pré-trou (barre à mine). Puis le poteau sera enfoncé avec une masse en protégeant le haut du poteau d'une pièce de bois dur intercalée entre le dessus du piquet et la frappe de la masse). Dans des terres peu profondes le trou complet pourra être fait à la barre à mine ou au perforateur.

Les panneaux explicatifs seront fixés sur des piquets de bois du balisage. La méthode utilisée sera soumise à l'agrément du maître d'œuvre.

i) Produits phytosanitaires

Les produits phytosanitaires sont interdits sur le chantier.

Au travers du SOPRE, l'entreprise détaillera pour chaque exigence les mesures qu'elle mettra en place.

Par exemple en fin de journée un contrôle des abords du chantier sera effectué par l'entreprise. En cas de non respect de la propreté les dispositifs suivants seront réalisés « à compléter par entreprise » (ramassage des déchets,...).

Par exemple, par la mise en place sur le chantier de balisages emprises, zones sensibles, zones EEE, ...

2.2.3 Informations sur la notation des offres du règlement de la consultation (RC) : Valeur environnementale des prestations

Dans le cadre de l'analyse des offres remises par les entreprises, les éléments listés ci-dessous seront pris en compte dans la notation. Ils devront être décrits dans les documents à remettre lors de la remise des offres (SOPRE et SOSED).

- les dispositions pour trier, recycler et valoriser les matériaux de déconstruction ;
- le détail de la gestion des déchets ;
- les dispositions pour limiter les nuisances, les poussières et les bruits ;
- le balisage de l'emprise des travaux et des zones sensibles, le descriptif des mesures mises en œuvre pour la protection des espèces protégées : faune et flore.

2.3 Milieux humain et Santé publique

2.3.1 Description de l'environnement

2.3.1.1 Le bruit

Le tracé du viaduc de la future la déviation passe en rase campagne. Les accès au chantier s'effectueront depuis la RN2 située à proximité des zones de travaux.

L'environnement acoustique de la zone étudiée est très calme du fait de l'absence d'installations ou d'axes routiers engendrant une circulation importante.

Toutefois, quelques habitations se situent à proximité de la zone des travaux ou d'accès aux travaux (60m et 120m pour les plus proches) – village de Vauciennes.

2.3.1.2 Les vibrations

Pour les travaux, les habitations les plus proches se situent à quelques mètres.

Il n'a pas été identifié d'enjeux majeurs dans le domaine « vibrations ».

2.3.1.3 L'air

Pour les travaux, les habitations les plus proches se situent à quelques mètres.

2.3.1.4 L'amiante et les Hydrocarbures Aromatiques Polycycliques (HAP) dans les enrobés

Sans objet

2.3.1.5 L'amiante

Voir diagnostics amiante et HAP des habitations.

2.3.1.6 Les métaux lourds

Voir diagnostics amiante et HAP des habitations.

2.3.2 Les exigences réglementaires en matière d'environnement

2.3.2.1 Le bruit

Il n'a pas été identifié d'enjeux majeurs dans le domaine du « bruit ».

Du fait de la proximité d'habitations, l'attention de l'entreprise est attirée sur l'importance de limiter, conformément à la réglementation en vigueur, l'ensemble des nuisances sonores engendrées par le chantier :

- Code de l'environnement et plus particulièrement du Titre VII : Prévention des nuisances sonores Articles L571-1 et suivants et Articles R571-1 et suivants ;
- Code de la santé publique Article R1336-10.

L'ensemble des réglementations (et exigences pour la protection du personnel) sont à respecter et notamment les éléments concernant les niveaux de bruits des matériels et engins, l'adaptation des horaires de chantier aux contraintes environnantes, travaux bruyants limités aux heures normales de la journée, la sensibilisation des intervenants du chantier aux comportements bruyants, l'utilisation raisonnées des engins, la réglementation des zones de circulation,...

L'entreprise détaillera dans un chapitre spécifique les nuisances attendues dues au chantier et précisera les mesures qu'elle mettra en place afin de les limiter.

Au travers du SOPRE, l'entreprise détaillera pour chaque exigence les mesures qu'elle mettra en place.

Par exemple tous les matériels seront conformes à la réglementation en vigueur concernant les niveaux de bruit à respecter. Toutes les mesures seront mises en place pour la protection des intervenants du chantier.

2.3.2.2 Les vibrations

Il n'a pas été identifié d'enjeux majeurs dans le domaine « vibrations ».

Du fait de la proximité d'habitations, l'entreprise détaillera les précautions prises pour limiter les vibrations durant le chantier :

Adaptation des moyens de compactage au droit des secteurs sensibles (habitations / entreprises / zone de 0 à 50 ou 0 à 150m des habitations) ;

Au travers du SOPRE, l'entreprise détaillera pour chaque exigence les mesures qu'elle mettra en place.

Par exemple par l'utilisation d'engins de compactage adaptés à la proximité des habitations ou permettant de limiter le risque de gênes et de désordres sur les habitations.

2.3.2.3 L'air

Il n'a pas été identifié d'enjeux majeurs dans le domaine de l'« air ».

Par ailleurs les exigences en matière d'environnement découlent des textes réglementaires (code de l'environnement et plus particulièrement du Livre II : Milieux physiques – Titre II : Air et atmosphère Articles L220-1 et suivants et Articles R221-1 et suivants).

Du fait de la proximité d'habitations, il est demandé à l'entreprise de détailler les éléments qu'elle compte mettre en place pour répondre au minimum aux exigences / prescriptions suivantes :

- Éviter les phénomènes trop importants de pollution particulière liés aux déplacements sur les pistes de chantiers et pendant la réalisation de certaines prestations (traitement de sol, ...).
- Interdiction de brûler les déchets afin d'éviter les émissions de fumée et de poussière.

- Choix des matériels, afin de diminuer au maximum les pollutions supplémentaires ;
- Évitement des phénomènes de pollution particulaire liés aux déplacements sur pistes de chantier en terre (par exemple en fonction des conditions climatiques en humidifiant celles-ci et éventuellement en limitant la vitesse de déplacement des véhicules de chantier) ;
- Précisions des mesures mis en œuvre pour limiter les pollutions de l'air et pour éviter la formation de poussières préjudiciable à l'environnement et à la sécurité.
- Afin de limiter les émissions de poussières, l'entrepreneur devra arroser fréquemment et régulièrement toutes les parties circulées en application de l'article 31.8 du CCAG, et utiliser tout autre moyen adapté sous réserve de validation de la maîtrise d'œuvre.
- Pollutions liées aux terrassements :
 - Diminution des principales nuisances supplémentaires liées à l'envol des poussières qui peuvent avoir une influence sur la physiologie des plantes et la propreté des bâtiments et éventuellement de certains liants hydrauliques de type chaux vive, ces poussières ayant alors une action corrosive et néfaste (à forte dose) sur la santé humaine, animale et sur l'agriculture proche.
 - Les opérations de démolition et les opérations de chargement et déchargement de matériaux seront évitées par grand vent ;
 - La vitesse sera limitée à 30km/ h sur les pistes des zones sensibles à la poussière ;
 - L'échappement et le taux de pollution des véhicules seront conformes aux normes.
 - En phase d'épandage et de malaxage de liants hydrauliques (en cas de traitement sur site):
 - L'épandage par vent supérieur 40km/h ou lorsque le transport des particules de liants par le vent est supérieur à 50-80m environs sera proscrit ;
 - La circulation sur une surface venant d'être recouverte de produit de traitement sera interdite ;
 - L'intervalle du temps entre l'épandage et le malaxage sera limité au maximum ;
 - L'épandeur sera étanche afin d'éviter toute fuite durant le transport du produit ;
 - L'écoulement du produit jusqu'à la sortie du doseur devra être canalisé par des jupes jusqu'à 10cm du sol au minimum ;
 - Le malaxage par vent supérieur 50km/h ou lorsque le transport des particules de chaux ou ciment par le vent est supérieur à 50-80m environ sera proscrit ;
 - Une information des riverains situés à une distance 1 200m du chantier sera donnée ;
 - Les moteurs thermiques seront carénés afin de diriger les courants d'air créés par les ventilateurs et les échappements de gaz vers le haut.

- L'entreprise devra prendre les mesures nécessaires pour limiter les gaz d'échappement même si les impacts sont localisés et de courte durée.

Au travers du SOPRE, l'entreprise détaillera pour chaque exigence les mesures qu'elle mettra en place.

Par exemple par l'arrosage des pistes de chantier ou la limitation de la vitesse des engins sur les pistes de chantier afin de réduire la dispersion de particules.

2.4 Gestion des déchets – Document spécifique SOSED (Schéma d'Organisation et de Suivi de l'Organisation des Déchets)

L'entreprise fournira dans son Schéma Organisationnel du Plan du Respect de l'Environnemental (SOPRE) un Schéma d'Organisation du Suivi et de l'Élimination des Déchets (SOSED) qui traitera de la gestion des déchets sur le chantier en cohérence avec les textes en vigueur (Code de l'Environnement et plus particulièrement du Livre V : Prévention des pollutions, des risques et des nuisances – Titre IV : Déchets – Articles L541-1 et suivants et Articles D541-1 et suivants et R541-7 et suivants).

Sont concernés par cette démarche, tous les matériaux et produits sortant des emprises du chantier et notamment :

- Les déblais excédentaires et/ou non réutilisés sur le chantier ;
- Les matériaux résultant de l'activité du chantier ;
- Les remblais à évacuer ;
- Les produits issus des débroussaillage, abattage et dessouchage des emprises ;
- Les produits issus des voiries ;
- Les produits de déconstruction des habitations.

Dans ce document, l'entrepreneur exposera et s'engagera notamment sur :

- Les méthodes et les moyens utilisés sur le chantier pour trier les différents déchets à évacuer et pour ne pas les mélanger ;
- L'interdiction de brûlage ;
- La localisation, la description et la gestion des dépôts, des centres de stockage et/ou des centres de regroupement et/ou des unités de recyclage vers lesquels seront acheminés les différents déchets en fonction de leur nature en accord avec le gestionnaire devant les recevoir. La filière de traitement retenue sera soumise au préalable à l'accord du Maître d'œuvre ;
- Les déblais excédentaires et/ou impropre à la réutilisation sur le présent chantier seront évacués hors des emprises du chantier aux frais de l'entreprise et après accord du maître d'œuvre.
- Les dispositions prises dans la gestion des matériaux résultant de l'activité du chantier et notamment les déblais excédentaires et/ou impropres à la réutilisation sur le chantier.

- Les modalités mises en œuvre pour l'information du maître d'œuvre, en phase travaux, relative à la nature des déchets, les quantités et les lieux d'évacuation envisagés.
- Les modalités mises en œuvre pour assurer le contrôle, le suivi et la traçabilité de l'évacuation des déchets. À cet effet, un modèle de bordereau de suivi est proposé à l'entreprise en titre 5 de la présente NRE.
- Les moyens de transports, sans mélange et en toute sécurité des différents déchets, ainsi que l'optimisation des trajets envisagés.
- Les moyens matériels et humains mis en œuvre pour assurer la gestion des déchets.
- Le maintien de l'ensemble du chantier et de ses abords en état de propreté permanent par la présence de dispositifs de collecte en différents endroits du chantier, et par la sensibilisation du personnel, des sous-traitants, fournisseurs et locataires à la propreté du chantier ainsi que la lutte contre la dispersion des déchets et les épandages sauvages.
- La sollicitation de prestataires agréés concernant l'évacuation des déchets dangereux.

Toutes les prestations engendrées pour assurer la gestion des déchets du chantier sont à la charge de l'entreprise titulaire du marché et notamment tous les frais de chargement, de transport, de déchargement, régilage, y compris les taxes et frais divers pour la prise en charge et le traitement des produits ainsi que le suivi administratif « bordereaux de suivi ».

Pour rappel :

En référence à l'article L541-1-1 du Code de l'Environnement, « Déchet : toute substance ou tout objet, ou plus généralement tout bien meuble, dont le détenteur se défait ou dont il a l'intention ou l'obligation de se défaire. »

On distingue alors plusieurs catégories de déchets :

- **Les déchets dangereux ;**
- **Les déchets non dangereux ;**
- **Les déchets inertes ;** : tout déchet qui ne subit aucune modification physique, chimique ou biologique importante, qui ne se décompose pas, ne brûle pas, ne produit aucune réaction physique ou chimique, n'est pas biodégradable et ne détériore pas les matières avec lesquelles il entre en contact d'une manière susceptible d'entraîner des atteintes à l'environnement ou à la santé humaine.
- **Les déchets ménagers ;**
- **Les déchets d'activités économiques ;**
- **Les bio-déchets ;**

Un cadre de rédaction est proposé à l'entreprise, cependant, si celle-ci dispose d'une démarche de gestion des déchets conforme au guide « Démarche SOSED du Ministère de l'Écologie de l'Énergie du Développement

Durable et de l'Aménagement du Territoire » ainsi qu'à tous les textes en vigueur, elle pourra l'utiliser tant qu'il renseigne et répond à toutes les exigences et/ou prescriptions énoncées dans ce sous-chapitre.

L'entreprise détaillera dans sa réponse les mesures qu'elle s'engage à mettre en œuvre (par exemple l'implantation de bennes de tri en différents lieux précisés du chantier ou la formation des intervenants au tri à respecter sur le chantier).

Le SOSED devra identifier conformément à la Nomenclature des déchets (voir Code de l'Environnement) l'ensemble des déchets susceptibles d'être produits par les travaux, installations et activités, et indiquer les quantités attendues de déchets.

Il sera attendu de l'entreprise la plus grande rigueur à la fois dans la rédaction de son SOSED, mais également dans son suivi au cours du chantier.

En cas de manquement conséquent d'une entreprise, le Maître d'œuvre pourra demander à l'entreprise mandataire ou à une entreprise spécialisée, de procéder au nettoyage au frais de l'entreprise mandataire.

L'entreprise devra utiliser la plateforme numérique « Trackdéchets » pour la traçabilité des déchets dangereux.

2.4.1 Description de l'environnement

Pour la gestion des déchets, l'entreprise devra prendre en compte les descriptions de l'environnement décrites au titres 2.1.1, 2.2.1 et 2.3.1.

La proximité de milieux naturels / agricoles / d'habitations/ d'activités humaines est rappelée à l'entrepreneur. De ce fait, la gestion des déchets sur le chantier et la propreté du chantier devra être irréprochable.

Des zones boisées se situent au niveau des travaux. Lors du dessouchage, leur enlèvement se fera dans les règles de l'art ainsi que leur traitement.

2.4.2 Les exigences en matière d'environnement

2.4.2.1 Exigences réglementaires

Conformément au dossier de demande de Dérogation des Espèces Protégées (DEP) et à l'arrêté inter-préfectoral du 07 juin 2024, l'entreprise devra détailler les éléments qu'elle compte mettre en place pour répondre aux exigences / prescriptions suivantes :

a) Gestion des déchets

Mesure de réduction **fiche R1** : « Mesures générales de réduction en phase chantier ».

Les entreprises attributaires des travaux sont responsables du tri et de l'évacuation des déchets et emballages générés par le chantier ou récupérés avant le début du chantier.

Les entreprises doivent ainsi s'engager à :

- Organiser la collecte et le tri des déchets et emballages, en fonction de leur nature et de leur toxicité ;
- Conditionner hermétiquement ces déchets ;
- Définir une aire provisoire de stockage quotidien des déchets générés par le chantier en vue de faciliter leur enlèvement ultérieur selon les filières appropriées ;
- Prendre les dispositions nécessaires contre l'envol des déchets et emballages ;
- Pour tous les déchets industriels spécifiques (DIS), l'entreprise établira ou fera établir un bordereau de suivi permettant notamment d'identifier le producteur des déchets (en l'occurrence le maître d'ouvrage), le collecteur-transporteur et le destinataire.

2.4.2.2 Exigences complémentaires

Le descriptif des prestations susceptibles de produire des déchets sur la base du détail estimatif est à compléter par l'entreprise. Il se trouve dans la fiche n°2-d « Gestion des déchets de chantier – Détail Quantitatif SOSED » jointe à la présente NRE.

Il récapitule ainsi la nature et les quantités des matériaux présents en phase travaux, qu'ils soient destinés à être évacués ou réutilisés sur place.

Les déchets générés par l'entreprise devront être triés et, dans la mesure du possible, valorisés.

À travers la fiche 2-d jointe au chapitre 5, l'entreprise distinguera le devenir hors chantier des déblais excédentaires et/ou non réutilisés sur le chantier, à savoir l'évacuation vers :

- des centres de traitement :
 - ISDI (Installations de Stockage des Déchets Inertes) ;
 - ISDND (Installations de Stockage des Déchets Non Dangereux) ;
 - ISDD (Installations de Stockage des Déchets Dangereux).
- des centres de valorisation.
- et/ou vers une mise en dépôt définitive hors chantier.

Les filières de traitement seront proposées clairement dans le SOSED et soumises au préalable à l'accord du maître d'œuvre.

L'évacuation des déblais, proposée par l'entreprise dans son SOSED comprendra et intégrera toutes les opérations et modalités demandées au présent article 2.4 et au Bordereau des Prix Unitaires et Forfaitaires du marché.

Au travers du SOPRE, l'entreprise détaillera et s'engagera pour chaque exigence les mesures qu'elle mettra en place.

Par exemple par l'implantation de bennes de tri en différents lieux précisés du chantier ou par une formation des intervenants au tri à respecter sur le chantier.

2.4.3 Informations sur la notation des offres : règlement de la consultation (RC) : Valeur environnementale des prestations

Dans le cadre de l'analyse des offres remises par les entreprises, les éléments listés ci-dessous seront pris en compte dans la notation. Ils devront être décrits dans les documents à remettre lors de la remise des offres (SOPRE et SOSED).

le détail de la gestion des déchets.

3 Engagements des partenaires

3.1 Engagements du Maître d'Ouvrage

Au stade de la consultation, sur la base de la solution retenue au stade du Projet, le maître d'ouvrage identifie :

- La protection des eaux superficielles et souterraines ;
- La protection des milieux naturels et paysages / Patrimoine et Archéologie ;
- La protection des milieux humains et de la santé publique ;
- La gestion des déchets.

3.2 Engagements du Maître d'œuvre

Le **Maître d'œuvre** vise, après notification du marché, le **Plan du Respect de l'Environnement (PRE)**, établi à partir du **Schéma Organisationnel du Plan de Respect de l'Environnement (SOPRE)** figurant dans l'offre de l'entreprise qui le détaille et le précise.

Il identifie les familles de matériaux susceptibles d'être rencontrés sur le chantier.

Il s'assure du suivi de l'application rigoureuse du **Plan du Respect de l'Environnement (PRE)**.

Il peut à tout moment faire procéder (et ou procéder) à un contrôle des moyens mis en œuvre afin de vérifier le respect de la réglementation et des prescriptions environnementales indiquées dans la Notice de Respect de l'Environnement (NRE).

Il collecte les documents d'enregistrements et de suivi prévus dans le **Plan du Respect de l'Environnement (PRE)** et synthétisés dans les fiches (n°1 et 2) de l'**Outil de suivi du PRE pendant la phase travaux** (Journal de Chantier Environnement par exemple).

Il établit les fiches de non-conformité (fiche n°3).

3.3 Engagements de l'entreprise

L'entreprise rédige et joint à son offre un document appelé **Schéma Organisationnel du Plan du Respect de l'Environnement (SOPRE)** dans lequel elle expose et s'engage sur les dispositions préparatoires pour répondre aux exigences réglementaires et complémentaires de la Notice de Respect de l'Environnement concernant :

- Les eaux superficielles et souterraines ;
- Les milieux naturels et paysages / Patrimoine et Archéologie ;
- Les milieux humains et santé publique.

Au travers du document spécifique **SOSED (schéma d'organisation du suivi de l'élimination des déchets de chantier)**, elle répond aux exigences réglementaires en matières de gestion des déchets.

Elle détaillera ces éléments dans le SOPRE et les synthétisera dans les fiches (1 et 2).

Après notification du marché, l'entreprise met au point pendant la période de préparation du marché et soumet au visa du Maître d'œuvre :

- **le Plan du Respect de l'Environnement (PRE) ;**
- Les 2 fiches de l'Outil de suivi du PRE pendant la phase travaux (journal de chantier environnement par exemple) telles que figurant en titre 5 du présent document.

Le PRE détaille et précise définitivement les engagements de l'entreprise en accord avec ses dispositions préparatoires exposées dans son SOPRE lors de l'offre et après obtention d'informations complémentaires et levée des hypothèses pendant la période de préparation.

Les fiches de suivi seront également adaptées lors de la phase préparatoire. Elles permettront un suivi de l'environnement par le correspondant environnement de l'entreprise et par le maître d'œuvre.

Lors de l'élaboration du projet de décompte final, l'entreprise remet au Maître œuvre les documents d'enregistrement et de suivi assurant le respect du Plan du Respect de l'Environnement (Fiches de l'Outil de suivi du PRE pendant la phase travaux, volet environnement du dossier de récolement).

4 Démarche Assurance Environnementale en phase travaux

4.1 Mode opératoire

ETAPES	ACTEURS	ROLES
REMISE DE L'OFFRE	ENTREPRISE	Rédaction du SOPRE : Schéma Organisationnel du Plan du Respect de l'Environnement joint à l'offre : Dans ce document, l'entreprise expose et s'engage sur les dispositions préparatoires au travers des volets ci-dessous, qui sont personnalisés pour l'offre en question et tient compte des prescriptions environnementales particulières : Exigences réglementaires et Exigences complémentaires détaillées dans le chapitre 2 du présent document. <u>L'entreprise devra répondre aux exigences de la NRE.</u>
PERIODE DE PREPARATION	ENTREPRISE MOE	Mise au point du PRE : Plan du Respect de l'Environnement et visa du MOE : Ce document détaille et précise définitivement les engagements de l'entreprise en accord avec ses dispositions préparatoires exposées dans l'offre et après obtention d'informations complémentaires et levée des hypothèses pendant la période de préparation. <u>Ce document détaille et précise le SOPRE.</u>
REALISATION DES TRAVAUX	ENTREPRISE MOE	Création de l'Outil de suivi du PRE pendant la phase travaux comportant les 4 fiches figurant au titre 5 de la NRE. Suivi de l'application rigoureuse du PRE. Mise à jour des dispositions spécifiques éventuelle dans le cas de situations rencontrées non identifiées dans le dossier d'Appel d'Offre. <u>Contrôles périodiques par le MOE sur la base de la « fiche de suivi environnemental sur le chantier » pendant le chantier et établissement si nécessaire de fiches de non conformité.</u>
PROJET DE DECOMPTE FINAL	ENTREPRISE	<u>Remise au MOE du dossier de Récolement Environnement prévu dans le PRE</u>

4.2 Élaboration et contenu du SOPRE

L'entreprise remettra dans son offre un **Schéma Organisationnel du Plan du respect de l'Environnement (SOPRE)**, qui devra préciser l'organisation de la prise en compte et du respect de l'environnement envisagée par le titulaire.

Ce document est un document préparatoire au Plan du Respect de l'Environnement (PRE) qui permettra au maître d'ouvrage d'établir une évaluation des propositions de l'entreprise en matière d'environnement et de donner une notation sur la valeur environnementale, faisant partie des critères de sélection de l'offre.

Dans le cas d'un groupement d'entreprise, **un seul SOPRE commun** devra être remis.

Ce SOPRE comportera au moins les éléments suivants :

- La politique environnementale de l'entreprise ;
- L'organisation, les moyens humains, l'organigramme du chantier, l'identification du correspondant environnement avec son niveau hiérarchique, son profil, les moyens matériels à sa disposition, la part du temps de travail prévue pour répondre aux exigences et spécifications environnementales contractuelles ;
- Les dispositions environnementales que mettra en place l'entreprise dans le cadre des travaux à réaliser pour assurer le respect de l'environnement : Eaux superficielles et souterraines ; Milieux naturels et paysages / Patrimoine et Archéologie ; Milieux humain et santé publique ;
- Les dispositions environnementales que mettra en place l'entreprise dans le cadre des travaux à réaliser faisant l'objet des exigences réglementaires et complémentaires du présent document ;
- Le SOSED (Schéma d'Organisation et de Suivi de l'Élimination des Déchets) ;
- Un outil de suivi environnemental du chantier...
- Liste non exhaustive.

Dans le cadre de l'organisation demandée par le maître d'ouvrage au titre du marché, l'entrepreneur désignera un représentant compétent pour la gestion environnementale en phase travaux.

Ce représentant, désigné par la suite « correspondant environnement », sera proposé au visa du maître d'œuvre.

L'entreprise précisera si le correspondant environnement aura cette unique fonction sur cette opération.

L'entrepreneur développera au PRE le rôle et les missions du correspondant environnement.

En particulier ces missions incluront :

- le respect des exigences et spécifications environnementales ;
- l'application du PRE à l'élaboration duquel il aura contribué ;
- la prévention des risques ;
- la sensibilisation et l'information internes et aux entreprises sous-traitantes ;
- la surveillance du chantier pour assurer la conformité des travaux aux stipulations de la présente NRE annexe du CCTP ;

- la tenue de l'Outil de suivi du PRE pendant la phase travaux.

Les missions de ce correspondant environnement et les moyens qui lui sont nécessaires sont rémunérés par répartition sur l'ensemble des prix unitaires du bordereau des prix.

Le modèle suivant de Schéma Organisationnel du Plan du Respect de l'Environnement (SOPRE) est proposé à l'entreprise. Les renseignements énumérés ci-dessous seront présentés dans un document unique, dont la structure est laissée à l'initiative de l'entreprise.

<p>Schéma organisationnel du Plan du Respect de l'Environnement</p> <p>1. Présentation et organisation de l'entreprise</p> <ul style="list-style-type: none"> ● Organigramme détaillé de l'organisation de l'entreprise pour la réalisation de l'opération <p>L'entreprise décrit l'éventuel phasage de l'opération qu'elle envisage de mettre en place, ainsi que l'attribution des missions de chaque membre du groupement le cas échéant. L'organigramme doit apporter toutes les précisions nécessaires en terme de management environnemental.</p> <ul style="list-style-type: none"> ● Correspondant « environnement » <p>Dans cette rubrique, l'entreprise précise pour le correspondant environnement de l'opération le niveau de compétences pour effectuer cette mission (CV) et le temps affecté (temps plein ou partiel) à l'opération, ainsi que la nature des missions confiées.</p> <ul style="list-style-type: none"> ● Outils de suivi de l'action environnementale <p>L'entreprise précisera la nature et les caractéristiques des documents qu'elle compte mettre en place pour assurer la traçabilité de l'action environnementale de l'opération : outil de suivi du PRE pendant la phase travaux, rapport, mensuel environnemental, document de Récolement environnemental en fin d'opération, etc.</p> <ul style="list-style-type: none"> ● Moyens d'information environnementale <p>Cette rubrique précise les mesures d'information relatives aux engagements et/ou mesures environnementales prévues par l'entreprise dans le cadre de l'opération. Ces mesures peuvent se décliner de manière différente en fonction du public concerné</p> <ul style="list-style-type: none"> • Information des prestataires extérieurs de l'entreprise : fournisseurs, transporteurs, sous-traitants, locatiers, etc. pour que ces prestataires appliquent les consignes et engagements de l'entreprise dans tous les domaines, notamment en matière de déchets, de propreté sur le chantier et à ses abords ; • Information du maître d'ouvrage et / ou du maître d'œuvre. <p>2. Analyse du contexte et des contraintes environnementales du marché</p> <p>À partir des éléments contenus dans la Notice de Respect de l'Environnement (NRE), l'entreprise doit identifier et analyser les aspects environnementaux de ses activités propres dans le cadre de l'opération. Le SOPRE précise les moyens prévus par l'entreprise pour répondre aux enjeux environnementaux : Au travers du schéma d'organisation spécifique : Le SOSED (Schéma d'Organisation et de Suivi de l'Élimination des Déchets), précise la démarche relative aux exigences en matières de gestion des déchets.</p> <p>3. Engagement de l'entreprise</p> <p>DÉCLARATION DE LA DIRECTION :</p> <p>Je soussigné :</p> <p>agissant en qualité de :</p> <p>déclare m'engager, si je deviens titulaire du marché :</p> <ul style="list-style-type: none"> ● à mettre en œuvre la réalisation d'un PRE - Plan du Respect de l'Environnement, et une organisation de la gestion et du traitement des déchets, établis à partir des renseignements donnés dans le présent Schéma Organisationnel du Plan du Respect de l'Environnement et dans la NRE du présent DCE et qui couvriront l'ensemble des exigences décrites dans les pièces écrites du dossier de consultation dont j'ai
--

pris connaissance.

Le PRE, et l'organisation de la gestion et du traitement des déchets ainsi mis en œuvre s'appliqueront à l'ensemble des prestations du marché, y compris celles réalisées par les co-traitants, sous-traitants, fournisseurs ou locatiers.

« lu et approuvé »

4.3 Élaboration du PRE

4.3.1 Dispositions générales

Le **Plan du Respect de l'Environnement (PRE)** est un document établi par l'entreprise pendant la période de préparation du chantier qui détaille et précise le **Schéma Organisationnel du Plan du Respect de l'Environnement (SOPRE)**. Le PRE sera soumis au visa du maître d'œuvre.

C'est un document personnalisé au travers duquel, l'entreprise détaille et précise, les dispositions qu'elle va appliquer pour répondre aux prescriptions environnementales spécifiques.

Le titulaire du marché doit :

- Prendre en compte les informations complémentaires obtenues lors de la réunion préparatoire afin de confirmer, ou éventuellement amender le SOPRE ;
- Lever les hypothèses émises dans le SOPRE et les détailler par des choix précis. Détailler les exigences en matière d'environnement concernant :
 - Eaux superficielles et souterraines ;
 - Milieux naturels et paysages / Patrimoine et Archéologie ;
 - Milieux humain et santé publique ;
 - Gestion des déchets.
- Le titulaire précisera sa démarche relative aux exigences en matière de Gestion des déchets au travers du document spécifique SOSED (Schéma d'Organisation et de Suivi de l'Élimination des Déchets) ;

Le SOSED sera **intégré** au PRE.

Le PRE pourra évoluer pendant toute la durée des travaux.

4.3.2 Outils de suivi du PRE pendant la phase travaux

Le suivi du Plan du Respect de l'Environnement pendant la phase travaux devra être réalisé par l'entreprise.

Il pourra être présenté sous la forme d'un journal de chantier, d'un classeur ou de tout autre proposition faite par l'entreprise.

Il permettra la collecte et le suivi des documents concernant l'environnement en phase travaux.

Il sera composé des éléments suivants :

- Partie 1 : documents à fournir au démarrage du chantier ;
- Partie 2 : documents à fournir en cours du chantier ;
- Partie 3 : documents à fournir en fin de chantier.

Partie 1 : documents à fournir au démarrage du chantier.

Au démarrage du chantier, c'est-à-dire après la notification du marché et avant tout démarrage des travaux, l'entreprise devra soumettre les fiches suivantes dûment remplies et obtenir le visa du maître d'œuvre :

Fiche 1 : Plan de contrôle de l'entreprise – Application du PRE sur le chantier ;

Fiche 2 : Gestion et traitement des déchets de chantier ;

Fiche 3 : Fiche de non-conformité.

Partie 2 : documents à fournir en cours du chantier.

En cours du chantier, l'outil de suivi du PRE sera complété :

- Des 2 fiches remplies par l'entreprise qui pourront être modifiées et/ou complétées en fonction des évolutions du chantier ;
- De la fiche : MOE de suivi environnemental sur le chantier – application du PRE, remplie par la maîtrise d'œuvre qui pourra être modifiée et/ou complétée en fonction des évolutions du chantier ;
- Des rapports de contrôle réguliers par le maître d'œuvre en fonction des spécifications environnementales du chantier. (comptes rendus de chantier volet environnement, fiche de suivi proposée par le titulaire,...).

La fréquence de contrôle se fera en fonction des enjeux environnementaux sur le chantier, et les non conformités pourront faire l'objet, de la part du maître d'œuvre, de points d'arrêts.

Partie 3 : documents à fournir en fin de chantier.

À la fin du chantier, et dans le respect des délais contractuels fixés au marché, l'entreprise aura à remettre le dossier de récolement environnement dans lequel devront figurer au moins les éléments suivants :

- La dernière version du Plan du Respect de l'Environnement du marché ;
- Les processus spécifiques ayant trait à l'environnement et ayant fait l'objet d'un visa particulier (procédure d'assainissement provisoire ...) ;
- Le schéma de planification de gestion des déchets de chantier et l'ensemble des pièces justifiant son application (bons de prise en charge et bordereau de suivi et notamment, en séparant les déchets produits de ceux issus du dégagement des emprises) ;
- L'ensemble des fiches de suivi environnemental ;
- Une copie des éventuels dossiers de traitement des sinistres.

5 Fiches de suivi de la Démarche Assurance Environnementale

Tableau synthétique des fiches

Fiches	Intitulé et objet	à renseigner par :	Phase appel offres	Phase préparation	Phase travaux	Dossier final avec annexes
Fiche 1	Plan de contrôle de l'entreprise – Application du PRE sur le chantier	ENT	X ⁽¹⁾	X ⁽²⁾	X ⁽³⁾	x
Fiches 2	Gestion des déchets de chantier	ENT	X ⁽¹⁾	X ⁽²⁾	X ⁽³⁾	x
Fiche 3	Fiche de non-conformité	MOE/ENT	X ⁽¹⁾		X ⁽³⁾	x
Fiche 4	MOE - Suivi environnemental sur le chantier – Application du PRE	MOE	X ⁽¹⁾	X ⁽²⁾	X ⁽³⁾	x

X ⁽¹⁾ : Phase DCE proposition de rédaction sur la base du SOPRE.

X ⁽²⁾ : Rédaction sur la base du PRE pendant la période de préparation de chantier.

X ⁽³⁾ : en cas d'évolution des prescriptions en cours de travaux modification ou complément possible des fiches après définition en utilisant la fiche 4.

Les fiches synthétiques rédigées par l'entreprise sur la base de son PRE permettront d'une part, au correspondant environnement de l'entreprise de suivre la mise en œuvre des mesures environnementales et d'autre part, à la maîtrise d'œuvre de vérifier l'application du PRE de l'entreprise.

FICHE N°1 : Plan de contrôle de l'entreprise – Application du PRE sur le chantier

Cette fiche est un cadre proposé à l'entreprise. Il est attendu qu'elle soit mise à jour dans le SOPRE et le PRE par l'entreprise selon les enjeux du chantier.

Plan de contrôle de l'Entreprise Application du PRE sur le chantier														
Opération :														
Marché :	Titulaire :													
Phase travaux : Prestations sous traitées : <input type="checkbox"/> Oui <input type="checkbox"/> Non Nom du Prestataire :														
Date de visite du chantier :	Fiche n°													
Responsable environnement de l'Entreprise :														
Fiche rédigée par :														
Autres personnes présentes lors de la visite : <table style="width: 100%; border: none;"> <tr> <td style="width: 33%;">Titulaire :</td> <td style="width: 33%;">Sous traitant :</td> <td style="width: 33%;">Autres :</td> </tr> <tr> <td>.....</td> <td>.....</td> <td>.....</td> </tr> <tr> <td>.....</td> <td>.....</td> <td>.....</td> </tr> <tr> <td>.....</td> <td>.....</td> <td>.....</td> </tr> </table>			Titulaire :	Sous traitant :	Autres :
Titulaire :	Sous traitant :	Autres :												
.....												
.....												
.....												

Objectif n°1 – Respect des eaux superficielles et souterraines

Assainissement provisoire

Mesures mises en place :

	<i>État conforme</i>	<i>État non conforme</i>
• Assainissement provisoire de la base de vie eaux usées, écoulement des eaux,...	<input type="checkbox"/>	<input type="checkbox"/>
• Gestion des eaux des bassins versants naturels	<input type="checkbox"/>	<input type="checkbox"/>
• Assainissement provisoire de la zone de travaux	<input type="checkbox"/>	<input type="checkbox"/>
• Assainissement provisoire des pistes de chantier	<input type="checkbox"/>	<input type="checkbox"/>
• Fossés, cunettes	<input type="checkbox"/>	<input type="checkbox"/>
• Noues d'infiltration	<input type="checkbox"/>	<input type="checkbox"/>
• Bassins de décantation	<input type="checkbox"/>	<input type="checkbox"/>
• Passages filtrants	<input type="checkbox"/>	<input type="checkbox"/>
• Contrôle visuel de l'état des engins (pas de fuite)	<input type="checkbox"/>	<input type="checkbox"/>
• Aucune maintenance sur site (zone travaux)	<input type="checkbox"/>	<input type="checkbox"/>
• Maintenance sur site (base vie)	<input type="checkbox"/>	<input type="checkbox"/>
aire étanche pour les pleins équipée de récupérateur pour les liquides / aire étanche pour les réparations		

Autres mesures :

•	<input type="checkbox"/>	<input type="checkbox"/>
•	<input type="checkbox"/>	<input type="checkbox"/>

Observations/Mesures correctives :

Traitement d'une pollution accidentelle

Mesures mises en place :

- Schéma d'intervention pollution accidentelle ☐
- Présence et utilisation des kits anti-pollution (base de vie, engins de chantier, véhicule du chef de chantier) ☐

État conforme

État non conforme

Autres mesures :

-
-

☐
☐
☐
☐

Observations/Mesures correctives :

Stockage de produits polluants / Groupes électrogènes

Mesures mises en place :

- Produits identifiés ☐
- Fiche de données de sécurité sur site ☐
- Pas de stockages sur site (zone travaux) ☐
- Zone de stockage (base de vie) permettant stockage 100 % quantité produits ☐ R.A.S
- Utilisation de bacs de rétention lors de l'emploi des produits ☐
- Utilisation de bac de rétention mobile (groupe électrogène) ☐

État conforme

État non conforme

☐ Observations

☐ Écart

Autres mesures :

-
-

☐
☐
☐
☐

Observations/Mesures correctives :

Travaux à proximité d'un cours d'eau

Mesures mises en place :

- Interdiction d'utiliser sédiments du lit ou matériaux de la berge ☐
- Pénétration d'engins dans le lit mineur du cours d'eau interdite ☐

État conforme

État non conforme

Autres mesures :

-
-

☐
☐
☐
☐

Observations/Mesures correctives :

L'objectif n°1 « Respect des eaux superficielles et souterraines » est atteint :

☐ Oui

☐ Non

Objectif n°2 – Milieux naturels et paysages / Patrimoine et Archéologie

Procédure d'accès au chantier

Mesures mises en place :

- Procédure d'accès au chantier
- Plan de circulation

État conforme

☐
☐

État non conforme

☐
☐

Autres mesures :

-

☐
☐

Observations/Mesures correctives :

Balisage / Clôtures

Mesures mises en place :

- Balisage des emprises
- Balisage des zones sensibles
- Balisage des zones de stockages,...
- Panneaux explicatifs sur balisage
- Mise en place de barrières temporaires anti-retour autour de la zone de chantier pendant les travaux (fiche R8)
- Clôtures de chantier
- Accès au chantier fermé

État conforme

☐
☐
☐
☐
☐
☐
☐

État non conforme

☐
☐
☐
☐
☐
☐
☐

Autres mesures :

-
-

☐
☐
☐
☐

Observations/Mesures correctives :

Gestion des plantes invasives

Mesures mises en place :

- Formation du personnel
- Balisages des plantes invasives
- Nettoyage roues camions
- Décroûtage du matériel
- Arrachage, abattage et dessouchage
- Décapage des terres infestées
- Gestion des déchets
- Stockage et reprise des terres infestées
- Respect des prescriptions fiche R9 – Buddléia de David
- Respect des prescriptions fiche R10 – Renouée du Japon
- Respect des prescriptions fiche R11– Robinier faux acacia
- Respect des prescriptions fiche R12 – Aster lancéolé
- Respect des prescriptions fiche R13 – Ailante glanduleux
- Respect des prescriptions fiche R14 – Limiter introduction

État conforme

☐
☐
☐
☐
☐
☐
☐
☐
☐
☐
☐
☐
☐
☐
☐

État non conforme

☐
☐
☐
☐
☐
☐
☐
☐
☐
☐
☐
☐
☐
☐
☐
☐

Autres mesures :

-
-

☐
☐
☐
☐

Observations/Mesures correctives :

Zones de dépôts en dehors des zones vulnérables et imperméabilisées

Mesures mises en place :

- Positionnement des zones

État conforme

☐

État non conforme

☐

- | | | |
|--------------------------------|--------------------------|--------------------------|
| • Imperméabilisation des zones | <input type="checkbox"/> | <input type="checkbox"/> |
|--------------------------------|--------------------------|--------------------------|

Autres mesures :

- | | | |
|---------|--------------------------|--------------------------|
| • | <input type="checkbox"/> | <input type="checkbox"/> |
| • | <input type="checkbox"/> | <input type="checkbox"/> |

Observations/Mesures correctives :

Respect du planning écologique

Mesures mises en place :

- | | | |
|--|--------------------------|--------------------------|
| • Respect du planning écologique (abattage, ...) | État conforme | État non conforme |
| | <input type="checkbox"/> | <input type="checkbox"/> |

Autres mesures :

- | | | |
|---------|--------------------------|--------------------------|
| • | <input type="checkbox"/> | <input type="checkbox"/> |
| • | <input type="checkbox"/> | <input type="checkbox"/> |

Observations/Mesures correctives :

Propreté du chantier et des abords

Mesures mises en place :

- | | | |
|--|--------------------------|--------------------------|
| • Propreté du chantier et abords | État conforme | État non conforme |
| ◦ voies attenante (balayeuse) | <input type="checkbox"/> | <input type="checkbox"/> |
| ◦ nettoyage roues camions (nettoyeur haute pression ou rotoluve) | | |

Autres mesures :

- | | | |
|---------|--------------------------|--------------------------|
| • | <input type="checkbox"/> | <input type="checkbox"/> |
| • | <input type="checkbox"/> | <input type="checkbox"/> |

Observations/Mesures correctives :

Limitation des nuisances poussières

Mesures mises en place :

- | | | |
|----------------------------|--------------------------|--------------------------|
| • Arrosage des pistes | État conforme | État non conforme |
| • Limitation de la vitesse | <input type="checkbox"/> | <input type="checkbox"/> |

Autres mesures :

- | | | |
|---------|--------------------------|--------------------------|
| • | <input type="checkbox"/> | <input type="checkbox"/> |
| • | <input type="checkbox"/> | <input type="checkbox"/> |

Observations/Mesures correctives :

Création d'hibernaculums

Mesures mises en place :

- | | | |
|---------------------------------------|--------------------------|--------------------------|
| • Respect des prescriptions fiche AC8 | État conforme | État non conforme |
| | <input type="checkbox"/> | <input type="checkbox"/> |

Observations/Mesures correctives :

Déplacement d'une station de Cynoglosse d'Allemagne

Mesures mises en place :

- Respect des prescriptions fiche AC6

État conforme

☐

État non conforme

☐

Observations/Mesures correctives :

Mise en place d'un dispositif d'effarouchement sur les arbres à cavités identifiés par un écologue

Mesures mises en place :

- Respect des prescriptions fiche R3

État conforme

☐

État non conforme

☐

Observations/Mesures correctives :

L'objectif n°2 « Milieux naturels et paysages / Patrimoine et Archéologie » est atteint :

☐ Oui

☐ Non

Objectif n°3 – Milieu humain et santé publique

Limitation des nuisances air

Mesures mises en place :

	État conforme	État non conforme
• Respect des principes définies au PRE lors des phases d'épandages et de malaxage traitement aux liants hydrauliques (jupes, vitesse, délai entre épandage et malaxage, respect des conditions climatiques...)	<input type="checkbox"/>	<input type="checkbox"/>
• Circulation sur surface venant d'être traitée aux liants hydrauliques (interdiction)	<input type="checkbox"/>	<input type="checkbox"/>

Autres mesures :

•	<input type="checkbox"/>	<input type="checkbox"/>
•	<input type="checkbox"/>	<input type="checkbox"/>

Observations/Mesures correctives :

Limitation des nuisances bruit :

Mesures mises en place :

	État conforme	État non conforme
• Conformité des engins de chantier	<input type="checkbox"/>	<input type="checkbox"/>
• Sensibilisation des intervenants du chantier	<input type="checkbox"/>	<input type="checkbox"/>

Autres mesures :

•	<input type="checkbox"/>	<input type="checkbox"/>
•	<input type="checkbox"/>	<input type="checkbox"/>

Observations/Mesures correctives :

Vibrations

Mesures mises en place :

	État conforme	État non conforme
• Respect des précautions pour limiter les vibrations	<input type="checkbox"/>	<input type="checkbox"/>

Observations/Mesures correctives :

.....

L'objectif n°3 « Milieu humain et santé publique » est atteint :

☐ Oui

☐ Non

Objectif n°4 – Gestion des déchets

Bennes de stockage / lieux identifiés

Mesures mises en place :

- Présence de bennes de stockage ou autres contenants
- Identification des bennes

État conforme

☐
☐

État non conforme

☐
☐

Autres mesures :

-
-

☐
☐
☐
☐

Observations/Mesures correctives :

Évacuation des déchets – Bordereaux de suivi

Mesures mises en place :

- Bordereaux produits par l'entreprise
- Bordereaux spécifiques EEE
- Bordereaux remis au MOE
- Utilisation de trackdéchets (si déchets dangereux)

État conforme

☐
☐
☐
☐

État non conforme

☐
☐
☐
☐

Autres mesures :

-
-

☐
☐
☐
☐

Observations/Mesures correctives :

L'objectif n°4 « Gestion des déchets » est atteint :

☐ Oui

☐ Non

FICHE N°2-a : Gestion des déchets de chantier (Déchets non-dangereux)

BORDEREAU DE SUIVI DES DÉCHETS DE CHANTIER DES TRAVAUX PUBLICS

<u>Déchets non-dangereux</u> REEMPLIR UN BORDEREAU PAR TRANSPORT	N° Document :
---	-------------------------------

⇒ 1 - PRODUCTEUR DU DECHET (à remplir par le producteur du déchet)

Raison sociale de l'entreprise : Adresse : Téléphone : Fax : Mail : Responsable :	Maître d'ouvrage : Adresse : Téléphone : Fax : Mail : Responsable :	Visa et Cachet de l'entreprise
Chantier :	Unité :	Date :
Désignation du Déchet :	Quantité : 	

⇒ 2 - COLLECTEUR - TRANSPORTEUR (à remplir par le COLLECTEUR - TRANSPORTEUR)

Nom du collecteur - transporteur	Nom du chauffeur	Date, cachet ou visa
.....	
.....	Distance parcourue	
.....Km	

⇒ 3 - DESTINATAIRE (à remplir par le destinataire - éliminateur)

Nom du Destinataire	Adresse de destination (lieu de traitement)	Date, cachet et visa			
.....				
.....				
.....				
.....	<table style="width: 100%; border: none;"> <tr> <td style="width: 50%; text-align: center; border-bottom: 1px solid black;">Unité</td> <td style="width: 50%; text-align: center; border-bottom: 1px solid black;">Quantité reçue</td> </tr> <tr> <td style="height: 20px;"></td> <td style="height: 20px;"></td> </tr> </table>		Unité	Quantité reçue	
Unité	Quantité reçue				

Désignation du Déchet

Destination prévue du déchet	<input type="checkbox"/> Plate-Forme de regroupement/Centre de tri <input type="checkbox"/> Valorisation matière <input type="checkbox"/> Incinération (UIOM)	<input type="checkbox"/> Centre de stockage de classe II <input type="checkbox"/> Chaufferie bois <input type="checkbox"/> Autre :
Refus de la benne(s)/camion(s)	Motif :	Nouvelle destination :

- 1 exemplaire à conserver par le PRODUCTEUR du déchet ;
- 1 exemplaire à conserver par le TRANSPORTEUR du déchet ;
- 1 exemplaire à conserver par le DESTINATAIRE du déchet.

- 1 exemplaire à retourner au producteur du déchet

FICHE N°2-b : Gestion des déchets de chantier (Déchets inertes)

BORDEREAU DE SUIVI DE DECHETS INERTES DE CHANTIER DE TRAVAUX PUBLICS

<p><u>DECHETS INERTES</u></p> <p>remplir UN bordereau pour la quantité totale du chantier</p>	<p>N° Document :</p> <p>.....</p>
---	--

⇒ 1 - PRODUCTEUR DU DECHET (à remplir par le PRODUCTEUR du déchet)

<p>Raison sociale de l'entreprise :</p> <p>Adresse :</p> <p>Téléphone : Fax :</p> <p>Mail :</p> <p>Responsable :</p>	<p style="text-align: center;">Désignation du Chantier</p> <p>.....</p> <p>.....</p> <p>.....</p> <p>.....</p> <p>.....</p> <p>.....</p>
<p>Maître d'ouvrage :</p> <p>Adresse :</p>	<p style="text-align: center;">Visa et Cachet de l'Entreprise</p>

Désignation du déchet	Unité :	Quantité :
.....
.....		
.....		

⇒ 2 - DESTINATAIRE (à remplir par le DESTINATAIRE ou éliminateur)

Nom du Destinataire	Adresse de destination (lieu d'accueil du déchet)	Date, visa et cachet du destinataire
.....	
.....	
.....	Unité Quantité reçue	
.....	

Destination prévue du déchet	<input type="checkbox"/> Centre de stockage (classe III) <input type="checkbox"/> Remblaiement de carrière	<input type="checkbox"/> Plate-forme de Recyclage <input type="checkbox"/> Valorisation matière <input type="checkbox"/> Autre :
Refus du camion(s)	Motif :	Nouvelle destination :

- 1 exemplaire à conserver par le producteur du déchet
- 1 exemplaire à conserver par le destinataire du déchet
 - 1 exemplaire à retourner au producteur du déchet

FICHE N°2-c : Gestion des déchets de chantier (Déchets dangereux)



Formulaire CERFA n° 12571*01

Décret n°2005-635 du 30 mai 2005
Arrêté du 29 juillet 2005

Bordereau de suivi des déchets

Page n° /

- À REMPLIR PAR L'ÉMETTEUR DU BORDEREAU -

Bordereau n° : 1. Émetteur du bordereau <input type="checkbox"/> Producteur du déchet <input type="checkbox"/> Collecteur de petites quantités de déchets relevant d'une même rubrique (joindre annexe 1) <input type="checkbox"/> Personne ayant transformé ou réalisé un traitement dont la provenance des déchets reste identifiable (joindre annexe 2) <input type="checkbox"/> Autre détenteur N° SIRET : [] [] [] [] [] [] NOM : Adresse : Tél. : Fax : Mél : Personne à contacter :		2. Installation de destination ou d'entreposage ou de reconditionnement prévue Entreposage provisoire ou reconditionnement <input type="checkbox"/> oui (cadres 13 à 19 à remplir) <input type="checkbox"/> non N° SIRET : [] [] [] [] [] [] NOM : Adresse : Tél. : Fax : Mél : Personne à contacter : N° de CAP (le cas échéant) : Opération d'élimination / valorisation prévue (code D/R) :
3. Dénomination du déchet Rubrique déchet : [] [] [] [] Consistance : <input type="checkbox"/> solide <input type="checkbox"/> liquide <input type="checkbox"/> gazeux Dénomination usuelle :		
4. Mentions au titre des règlements ADR, RID, ADN, IMDG (le cas échéant)		
5. Conditionnement : <input type="checkbox"/> benne <input type="checkbox"/> citerne <input type="checkbox"/> GRV <input type="checkbox"/> fût <input type="checkbox"/> autre (préciser) Nombre de colis :		
6. Quantité <input type="checkbox"/> réelle <input type="checkbox"/> estimée tonne(s)		
7. Négociant (le cas échéant) N° SIRET : [] [] [] [] [] [] NOM : Adresse : Récépissé n° : Département : Limite de validité : Personne à contacter : Tél. : Fax : Mél :		

- À REMPLIR PAR LE COLLECTEUR-TRANSPORTEUR -

8. Collecteur-transporteur N° SIRET : [] [] [] [] [] [] NOM : Adresse : Tél. : Fax : Mél : Personne à contacter :	Récépissé n° : Département : Limite de validité : Mode de transport : Date de prise en charge : / / Signature : <input type="checkbox"/> Transport multimodal (Cadres 20 et 21 à remplir)
--	--

- DECLARATION GENERALE DE L'ÉMETTEUR DU BORDEREAU -

9. Déclaration générale de l'émetteur du bordereau : Je soussigné certifie que les renseignements portés dans les cadres ci-dessus sont exacts et établis de bonne foi. NOM : Date : / /	Signature et cachet :
---	-----------------------

- À REMPLIR PAR L'INSTALLATION DE DESTINATION -

10. Expédition reçue à l'installation de destination N° SIRET : [] [] [] [] [] [] NOM : Adresse : Personne à contacter : Quantité réelle présentée : tonne(s) Date de présentation : / / Lot accepté : <input type="checkbox"/> oui <input type="checkbox"/> non Motif de refus : Signature : Signature et cachet : Date : / /	11. Réalisation de l'opération : Code D/R : Description : Je soussigné certifie que l'opération ci-dessus a été effectuée NOM : Date : / / Signature et cachet :
12. Destination ultérieure prévue (dans le cas d'une transformation ou d'un traitement aboutissant à des déchets dont la provenance reste identifiable le nouveau bordereau sera accompagné de l'annexe 2 du formulaire CERFA n°12571*01) : Traitement prévu (code D/R) : N° SIRET : [] [] [] [] [] [] NOM : Adresse : Personne à contacter : Tél. : Fax : Mél :	

L'original du bordereau suit le déchet.

FICHE N°2-c : Gestion des déchets de chantier (Déchets dangereux) – suite



Formulaire CERFA n° 12571*01

Décret n° 2005-635 du 30 mai 2005
Arrêté du 29 juillet 2005

Bordereau de suivi des déchets (suite)

Page n° /

N° du bordereau de rattachement :

- À REMPLIR EN CAS D'ENTREPOSAGE PROVISOIRE OU DE RECONDITIONNEMENT -

<p>13. Réception dans l'installation d'entreposage ou de reconditionnement N° SIRET : [] [] [] [] [] [] NOM : Adresse : Quantité présentée : <input type="checkbox"/> réelle <input type="checkbox"/> estimée tonne(s) Date de présentation : / / Lot accepté : <input type="checkbox"/> oui <input type="checkbox"/> non Motif de refus : Date : / / Signature et cachet :</p>	<p>14. Installation de destination prévue N° SIRET : [] [] [] [] [] [] NOM : Adresse : Tél. : Fax : Mél : Personne à contacter : N° de CAP (le cas échéant) : Opération d'élimination / valorisation prévue (code D/R) : Cadre 14 rempli par : <input type="checkbox"/> Emetteur du bordereau (cf cadre 1) <input type="checkbox"/> Installation d'entreposage ou de reconditionnement (cf cadre 13)</p>
<p>15. Mentions au titre des règlements ADR, RID, ADNR, IMDG (le cas échéant) : (A remplir en cas de reconditionnement uniquement)</p>	
<p>16. Conditionnement : <input type="checkbox"/> benne <input type="checkbox"/> citerne <input type="checkbox"/> GRV <input type="checkbox"/> fût <input type="checkbox"/> autre (préciser) Nombre de colis :</p>	
<p>17. Quantité <input type="checkbox"/> réelle <input type="checkbox"/> estimée tonne(s) (A remplir en cas de reconditionnement uniquement)</p>	
<p>18. Collecteur-transporteur après entreposage ou reconditionnement N° SIREN : [] [] [] [] [] [] NOM : Adresse : Tél. : Fax : Mél : Personne à contacter :</p>	<p>Récapissé n° : Département : Limite de validité : Mode de transport : Date de la prise en charge : / / Signature : <input type="checkbox"/> Transport multimodal (Cadres 20 et 21 à remplir)</p>
<p>19. Déclaration de l'exploitant du site d'entreposage ou de reconditionnement : Je soussigné certifie que les renseignements portés ci-dessus sont exacts et établis de bonne foi. NOM : Date : / / Signature et cachet :</p>	

- À REMPLIR EN CAS DE TRANSPORT MULTIMODAL -

<p>20. Collecteur-transporteur n° N° SIREN : [] [] [] [] [] [] NOM : Adresse : Tél. : Fax : Mél : Personne à contacter :</p>	<p>Récapissé N° : Département : Limite de validité : Mode de transport : Date de prise en charge : / / Signature :</p>
<p>21. Collecteur-transporteur n° N° SIREN : [] [] [] [] [] [] NOM : Adresse : Tél. : Fax : Mél : Personne à contacter :</p>	<p>Récapissé N° : Département : Limite de validité : Mode de transport : Date de prise en charge : / / Signature :</p>

Ce feuillet n'est à joindre que lorsqu'une des cases est remplie.

FICHE N°2-d: Gestion des déchets de chantier - Détail Quantitatif (SOSED)

L'entreprise pourra proposer une autre rédaction de fiche, sous réserve de la faire valider par le Maître d'Oeuvre pendant la période de préparation.

Cette fiche à compléter par l'entreprise doit faire figurer de manière synthétique les dispositions prises par l'entreprise et détaillées dans le SOPRE pour répondre aux exigences en matière d'environnement énoncées au titre 2 de la NRE. Cette fiche sera précisée lors de la rédaction du PRE.

L'entreprise distinguera le devenir hors chantier des déblais excédentaires et/ou non réutilisés sur le chantier, à savoir l'évacuation vers :

- des centres de traitements :
 - ISDI (Installations de Stockage des Déchets Inertes),
 - ISDND (Installations de Stockage des Déchets Non Dangereux),
 - CSDU (Centres de Stockage des Déchets Ultimes) de type 1.
- des centres de valorisation.
- et/ou vers une mise en dépôt définitive hors chantier.

Identification caractérisation			Quantités produites estimées	Traitement chantier		Traitement final			Site potentiel définitif du matériau
Code déchets	Désignation	Type de déchet		Dépôt provisoire	Stockage	Chantier	Hors chantier	Mode de transport	
17 02	Bois (souches, coupes,...) Déchets verts	Non Dangereux	100 Tonnes						
17 02	Terre végétale contenant des EEE					X			
20 01	Déchets ménagers et assimilés (ordures ménagères,...)	Non Dangereux	0,5 Tonne			X			
20 01	Déchets ménagers et assimilés (carcasses voitures, frigo...)	Dangereux				X			
17 05	Terre végétale	Non Dangereux							
17 05	Déblais mis en remblais	Non Dangereux					X		

Identification caractérisation			Quantités produites estimées	Traitement chantier		Traitement final			Site potentiel définitif du matériau
Code déchets	Désignation	Type de déchet		Dépôt provisoire	Stockage	Chantier	Hors chantier	Mode de transport	
17 05	Terre végétale contenant des EEE					X			
15 01	Déchets chantier (Livraison, emballages, papiers, cartons, polystyrène,...)	Non Dangereux	0,5 Tonnes			X			
17 08	Eaux usées	Non Dangereux				X			
20 01	Déchets ménagers et assimilés (ordures ménagères,...)	Non Dangereux				X			

Rédaction de la fiche n° 2 : Gestion des déchets de chantier

Principaux textes à respecter :

- Code de l'environnement ;
- Démarche SOSED du Ministère de l'Ecologie de l'Energie du Développement Durable et de l'Aménagement du Territoire.

Les fiches 2-a à 2-d serviront à la traçabilité du traitement des déchets du chantier. L'entrepreneur pourra proposer d'autres fiches dans la mesure où elles sont réglementaires et comportent les informations nécessaires au suivi du traitement des déchets.

L'entrepreneur est tenu de remettre au maître d'œuvre la fiche correspondante à chaque évacuation de déchet.

La fiche n°2-d « Gestion des déchets de chantier » devra faire figurer de manière synthétique les dispositions/mesures prises par l'entreprise. Les mesures qu'elle souhaite mettre en œuvre sont détaillées dans la rédaction du SOPRE (document SOSED). En période de préparation la fiche sera précisée si nécessaire dans le PRE.

Un cadre de rédaction est proposé à l'entreprise, cependant, si celle-ci dispose d'une démarche de gestion des déchets conforme au guide « Démarche SOSED du Ministère de l'Ecologie de l'Energie du Développement Durable et de l'Aménagement du Territoire » ainsi qu'à tous les textes en vigueur, elle pourra utiliser son cadre du SOSED. Son cadre devra répondre et renseigner toutes les exigences / prescriptions concernant les déchets détaillées dans la NRE.

Mesures synthétisées devant figurer au minimum dans la fiche :

Le détail quantitatif SOSED a été réalisé sur la base du détail estimatif et décrit les prestations susceptibles de produire des déchets. Il n'est pas exhaustif et l'entrepreneur se chargera de l'adapter aux déchets des travaux ou autres prévus sur le chantier.

Les quantités fournies par le maître d'œuvre sont une estimation en phase étude.

Elles seront précisées et complétées par l'entreprise. Il pourra s'agir de mètres précis lorsque cela est possible ou de chutes (exemple pour les géomembranes).

Les autres cases seront remplies par l'entreprise conformément aux engagements pris dans le SOPRE.

FICHE N°3 : Fiche de Non-Conformité Environnemental du chantier

Fiche n° :	Date :
Opération :	
Entreprise concernée :	

DESCRIPTION DE LA NON CONFORMITE

Domaine concerné : 	<input type="checkbox"/> Application du PRE <input type="checkbox"/> Document spécifique : SOSED
Anomalies constatées : 	

DESCRIPTION DES MESURES DE REPARATION

Actions correctives proposées par l'entreprise :

DECISION DU MAITRE D'OEUVRE

Accord sur les actions correctives proposées par l'entreprise	<input type="checkbox"/> oui	<input type="checkbox"/> non
Complément du Maître d'œuvre sur les actions correctives proposées par l'entreprise 		
Délai de Réalisation :	Date et visa du maître d'œuvre	

CONSTAT DU TRAITEMENT DE LA NON-CONFORMITE

Mise en conformité réalisé le :	Date et visa du maître d'œuvre
--	--------------------------------

FICHE N°4 : MOE / Fiche de suivi environnemental sur le chantier **Application du PRE**

La présente fiche sera utilisée **par la maîtrise d'œuvre** pour le suivi environnemental du chantier. Elle pourra évoluer en fonction des activités du chantier.

Elle sera complétée par les photos prises sur le chantier lors des visites.

Fiche de suivi environnemental sur le chantier **Application du PRE**

Opération :			
Marché _____ – Titulaire _____			
Date de visite du chantier	Le : __/__/__	Entreprise concernée :	
		Représentée par :	_____
par	_____		
accompagné de	_____		

Fiche n° xx		Rédigée par : _____	
Phase travaux : _____			

1 – RESPECT DES EAUX SUPERFICIELLES ET SOUTERRAINES :

Assainissement provisoire :

- | | | | |
|--|--------------------------------|---------------------------------------|--------------------------------|
| • Assainissement provisoire de la base de vie | <input type="checkbox"/> R.A.S | <input type="checkbox"/> Observations | <input type="checkbox"/> Écart |
| • eaux usées, écoulement des eaux,... | | | |
| • Gestion des eaux des bassins versants naturels | <input type="checkbox"/> R.A.S | <input type="checkbox"/> Observations | <input type="checkbox"/> Écart |
| • Assainissement provisoire de la zone de travaux | <input type="checkbox"/> R.A.S | <input type="checkbox"/> Observations | <input type="checkbox"/> Écart |
| • Assainissement provisoire des pistes de chantier | <input type="checkbox"/> R.A.S | <input type="checkbox"/> Observations | <input type="checkbox"/> Écart |
| • fossés, cunettes | <input type="checkbox"/> R.A.S | <input type="checkbox"/> Observations | <input type="checkbox"/> Écart |
| • Noues d'infiltration | <input type="checkbox"/> R.A.S | <input type="checkbox"/> Observations | <input type="checkbox"/> Écart |
| • bassins de décantation | <input type="checkbox"/> R.A.S | <input type="checkbox"/> Observations | <input type="checkbox"/> Écart |
| • passages filtrants | <input type="checkbox"/> R.A.S | <input type="checkbox"/> Observations | <input type="checkbox"/> Écart |
| • Aucune maintenance sur site (zone travaux) | <input type="checkbox"/> R.A.S | <input type="checkbox"/> Observations | <input type="checkbox"/> Écart |
| • maintenance sur site (base vie) | <input type="checkbox"/> R.A.S | <input type="checkbox"/> Observations | <input type="checkbox"/> Écart |
- Aire étanche pour les pleins équipée de récupérateur pour les liquides / aire étanche pour les réparations

Observations :

(Photo)

Traitement d'une pollution accidentelle :

- | | | | |
|---|--------------------------------|---------------------------------------|--------------------------------|
| • Schéma d'intervention pollution accidentelle | <input type="checkbox"/> R.A.S | <input type="checkbox"/> Observations | <input type="checkbox"/> Écart |
| • Présence et utilisation des kits anti-pollution | <input type="checkbox"/> R.A.S | <input type="checkbox"/> Observations | <input type="checkbox"/> Écart |

(base de vie, engins de chantier, véhicule du chef de chantier)

Observations :

(Photo)

Stockage de produits polluants :

- | | | | |
|--|--------------------------------|---------------------------------------|--------------------------------|
| • produits identifiés | <input type="checkbox"/> R.A.S | <input type="checkbox"/> Observations | <input type="checkbox"/> Écart |
| • fiche de données de sécurité sur site | <input type="checkbox"/> R.A.S | <input type="checkbox"/> Observations | <input type="checkbox"/> Écart |
| • Pas de stockages sur site (zone travaux) | <input type="checkbox"/> R.A.S | <input type="checkbox"/> Observations | <input type="checkbox"/> Écart |
| • Zone de stockage (base de vie) permettant stockage 100 % quantité produits | <input type="checkbox"/> R.A.S | <input type="checkbox"/> Observations | <input type="checkbox"/> Écart |
| • Utilisation de bacs de rétention lors de l'emploi des produits | <input type="checkbox"/> R.A.S | <input type="checkbox"/> Observations | <input type="checkbox"/> Écart |
| • Utilisation de bac de rétention mobile (groupe électrogène) | <input type="checkbox"/> R.A.S | <input type="checkbox"/> Observations | <input type="checkbox"/> Écart |

Observations :

(Photo)

Travaux à proximité d'un cours d'eau :

- | | | | |
|---|--------------------------------|---------------------------------------|--------------------------------|
| • Interdiction d'utiliser sédiments du lit ou matériaux de la berge | <input type="checkbox"/> R.A.S | <input type="checkbox"/> Observations | <input type="checkbox"/> Écart |
| • Pénétration d'engins dans le lit mineur du cours d'eau interdite | <input type="checkbox"/> R.A.S | <input type="checkbox"/> Observations | <input type="checkbox"/> Écart |

Observations :

(Photo)

2 – MILIEUX NATURELS ET PAYSAGES / PATRIMOINE ET ARCHÉOLOGIE

Procédure d'accès au chantier :

- | | | | |
|---------------------------------|--------------------------------|---------------------------------------|--------------------------------|
| • Procédure d'accès au chantier | <input type="checkbox"/> R.A.S | <input type="checkbox"/> Observations | <input type="checkbox"/> Écart |
| • Plan de circulation | <input type="checkbox"/> R.A.S | <input type="checkbox"/> Observations | <input type="checkbox"/> Écart |

Observations :

(Photo)

Balissage / Clôtures :

- | | | | |
|---|--------------------------------|---------------------------------------|--------------------------------|
| • Balisage des emprises | <input type="checkbox"/> R.A.S | <input type="checkbox"/> Observations | <input type="checkbox"/> Écart |
| • balisage des zones sensibles | <input type="checkbox"/> R.A.S | <input type="checkbox"/> Observations | <input type="checkbox"/> Écart |
| • Balisage des zones de stockages,... | <input type="checkbox"/> R.A.S | <input type="checkbox"/> Observations | <input type="checkbox"/> Écart |
| • Panneaux explicatifs sur balisage | <input type="checkbox"/> R.A.S | <input type="checkbox"/> Observations | <input type="checkbox"/> Écart |
| • Mise en place de barrières temporaires anti-retour autour de la zone de chantier pendant les travaux (fiche R8) | <input type="checkbox"/> R.A.S | <input type="checkbox"/> Observations | <input type="checkbox"/> Écart |
| • clôtures de chantier | <input type="checkbox"/> R.A.S | <input type="checkbox"/> Observations | <input type="checkbox"/> Écart |
| • accès au chantier fermé | <input type="checkbox"/> R.A.S | <input type="checkbox"/> Observations | <input type="checkbox"/> Écart |

Observations :

(Photo)

Gestion des plantes invasives :

- | | | | |
|--|------------------------------------|---------------------------------------|--------------------------------|
| • Formation du personnel | <input type="checkbox"/> R.A.S | <input type="checkbox"/> Observations | <input type="checkbox"/> Écart |
| • Balisages des plantes invasives | <input type="checkbox"/> R.A.S | <input type="checkbox"/> Observations | <input type="checkbox"/> Écart |
| • Nettoyage roues camions | <input type="checkbox"/> R.A.S | <input type="checkbox"/> Observations | <input type="checkbox"/> Écart |
| • Décrochage du matériel | <input type="checkbox"/> R.A.S | <input type="checkbox"/> Observations | <input type="checkbox"/> Écart |
| • Arrachage, abattage et dessouchage | <input type="checkbox"/> R.A.S | <input type="checkbox"/> Observations | <input type="checkbox"/> Écart |
| • Décapage des terres infestées | <input type="checkbox"/> R.A.S | <input type="checkbox"/> Observations | <input type="checkbox"/> Écart |
| • Gestion des déchets | <input type="checkbox"/> R.A.S | <input type="checkbox"/> Observations | <input type="checkbox"/> Écart |
| • Stockage et reprise des terres infestées | <input type="checkbox"/> R.A.S | <input type="checkbox"/> Observations | <input type="checkbox"/> Écart |
| • Respect des prescriptions fiche R9 – Buddléia de David | <input type="checkbox"/> R.A.S | <input type="checkbox"/> Observations | <input type="checkbox"/> Écart |
| • Respect des prescriptions fiche R10 – Renouée du Japon | <input type="checkbox"/> R.A.S | <input type="checkbox"/> Observations | <input type="checkbox"/> Écart |
| • Respect des prescriptions fiche R11– Robinier faux acacia | <input type="checkbox"/> R.A.S | <input type="checkbox"/> Observations | <input type="checkbox"/> Écart |
| • Respect des prescriptions fiche R12 – Aster lancéolé | <input type="checkbox"/> R.A.S | <input type="checkbox"/> Observations | <input type="checkbox"/> Écart |
| • Respect des prescriptions fiche R13 – Ailante glanduleux | <input type="checkbox"/> R.A.S | <input type="checkbox"/> Observations | <input type="checkbox"/> Écart |
| • Respect des prescriptions fiche R14 – Limiter introduction | EEE <input type="checkbox"/> R.A.S | <input type="checkbox"/> Observations | <input type="checkbox"/> Écart |

Observations :

(Photo)

Zones de dépôts en dehors des zones vulnérables et imperméabilisées :

- | | | | |
|--------------------------------|--------------------------------|---------------------------------------|--------------------------------|
| • positionnement des zones | <input type="checkbox"/> R.A.S | <input type="checkbox"/> Observations | <input type="checkbox"/> Écart |
| • imperméabilisation des zones | <input type="checkbox"/> R.A.S | <input type="checkbox"/> Observations | <input type="checkbox"/> Écart |

Observations :

(Photo)

Respect du planning écologique :

- respect du planning écologique (abattage, ...) ☐ R.A.S ☐ Observations ☐ Écart

Observations :

(Photo)

Propreté du chantier et des abords :

- propreté du chantier et abords ☐ R.A.S ☐ Observations ☐ Écart
 - voies attenante (balayeuse)
 - nettoyage roues camions (nettoyeur haute pression ou rotoluve)

Observations :

(Photo)

Limitation des nuisances poussières :

- arrosage des pistes ☐ R.A.S ☐ Observations ☐ Écart
- limitation de la vitesse ☐ R.A.S ☐ Observations ☐ Écart

Observations :

(Photo)

Création d'hibernaculums :

- Respect des prescriptions fiche AC8 ☐ R.A.S ☐ Observations ☐ Écart

Observations :

(Photo)

Déplacement d'une station de Cynoglosse d'Allemagne :

- Respect des prescriptions fiche AC6 ☐ R.A.S ☐ Observations ☐ Écart

Observations :

(Photo)

Mise en place d'un dispositif d'effarouchement sur les arbres à cavités identifiés par un écologue :

- Respect des prescriptions fiche R3 ☐ R.A.S ☐ Observations ☐ Écart

Observations :

(Photo)

3 – MILIEU HUMAIN ET SANTÉ PUBLIQUE

Limitation des nuisances air :

- respects des principes définies au PRE lors des phases d'épandages et de malaxage traitement aux liants hydrauliques (jupes, vitesse, délai entre épandage et malaxage, respect des conditions climatiques...) ☐ R.A.S ☐ Observations ☐ Écart
- circulation sur surface venant d'être traitée aux liants hydrauliques (interdiction) ☐ R.A.S ☐ Observations ☐ Écart

Observations :

(Photo)

Limitation des nuisances bruit :

- conformité des engins de chantier ☐ R.A.S ☐ Observations ☐ Écart
- Sensibilisation des intervenants du chantier ☐ R.A.S ☐ Observations ☐ Écart

Observations :

(Photo)

Vibrations :

- Respect des prescriptions pour limiter les vibrations ☐ R.A.S ☐ Observations ☐ Écart

Observations :

(Photo)

4 – GESTION DES DÉCHETS

Bennes de stockage / lieux identifiés :

- | | | | |
|---|--------------------------------|---------------------------------------|--------------------------------|
| • présence de bennes de stockage ou autre contenant | <input type="checkbox"/> R.A.S | <input type="checkbox"/> Observations | <input type="checkbox"/> Écart |
| • identification des bennes | <input type="checkbox"/> R.A.S | <input type="checkbox"/> Observations | <input type="checkbox"/> Écart |

Observations :

(Photo)

Évacuation des déchets – Bordereaux de suivi :

- | | | | |
|--|--------------------------------|---------------------------------------|--------------------------------|
| • Bordereaux produits par l'entreprise | <input type="checkbox"/> R.A.S | <input type="checkbox"/> Observations | <input type="checkbox"/> Écart |
| • Bordereaux spécifiques EEE | <input type="checkbox"/> R.A.S | <input type="checkbox"/> Observations | <input type="checkbox"/> Écart |
| • Bordereaux remis au MOE | <input type="checkbox"/> R.A.S | <input type="checkbox"/> Observations | <input type="checkbox"/> Écart |
| • Utilisation de trackdéchets (si déchets dangereux) | <input type="checkbox"/> R.A.S | <input type="checkbox"/> Observations | <input type="checkbox"/> Écart |

Observations :

(Photo)